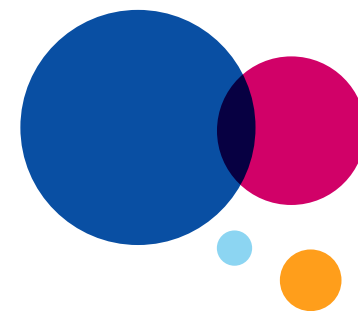


Familjepension 2025



[Varma.fi > Pensioner](#)

Familjepension kan beviljas enligt ansökan när partnern eller vårdnadshavaren avlidit. Familjepensionen tryggar den efterlevandes och barnens utkomst.

Familjepension

Familjepension enligt arbetspensionslagarna kan beviljas till

- barn under 20 år
- äkta make eller registrerad partner
- tidigare make, om förmånslåtaren har betalat underhållsbidrag
- sambo, om samborna har ett gemensamt minderårigt barn och har haft ett gemensamt hushåll i minst 5 år omedelbart före förmånslåtarens bortgång.

[Kontrollera den efterlevandes rätt till familjepension](#) med hjälp av frågorna och svaren på vår webbplats.

Familjepension för barn

Ett barn under 20 år får familjepension om de egna föräldrarna eller adoptivföräldrarna avlidit. Efter styvförälder beviljas familjepension endast om barnet bott i samma hushåll vid föräldrarnas bortgång.

Efterlevandepension till äkta make eller registrerad partner

En efterlevande make kan få familjepension, om äktenskapet ingåtts innan förmånslåtaren fyllt 65 år. Såväl änkor som änklingar har rätt till familjepension. En efterlevande make som har eller har haft ett gemensamt barn med förmånslåtaren är berättigad till familjepension, oberoende av egen ålder eller barnets ålder.

En efterlevande make utan barn kan få familjepension, om

- hen vid makens bortgång är minst 50 år eller hen fått invalidpension i minst 3 år
- äktenskapet har ingåtts innan den efterlevande maken fyllde 50 år och
- äktenskapet har varat i åtminstone 5 år före makens bortgång.

Om äktenskapet ingåtts före den 1 juli 1990, har änkan rätt till familjepension, även om hon varit över 50 år då äktenskapet ingåtts.

En tidigare make kan få familjepension endast i sådana sällsynta fall där förmånslåtaren genom avtal förbundit sig att betala underhållsbidrag till sin tidigare make.

Efterlevandepension till sambo

I och med lagändringen den 1 januari 2022 kan en sambo under vissa förutsättningar få rätt till efterlevandepension. En sambo som har bott i ett gemensamt hushåll med förmånslåtaren har rätt till efterlevandepension om

- hen har ett gemensamt minderårigt barn med förmånslåtaren och
- hen har bott i ett gemensamt hushåll med förmånslåtaren i minst 5 år före förmånslåtarens bortgång och
- det gemensamma barnet i något skede har bott i samma hushåll som förmånslåtaren och den efterlevande sambon (boendevillkoret förutsätts inte uppfyllas vid tidpunkten för dödsfallet).

Familjepensionens belopp

Grunden för familjepensionen är den pension som förmånslåtaren fick vid tidpunkten för dödsfallet eller skulle ha fått om hen hade blivit arbetsförmögen på dödsdagen. Familjepensionen fastställs utgående från antalet förmånstagare och den kan vara högst lika stor som förmånslåtarens arbetspension.

Familjepension i procent av förmånslåtarens pension:

Antal barn	Efterlevande make, %	Barn, %
0	50	-
1	50	33
2	42	58
3	25	75
4 eller fler	17	83

Ny del i barnpensionen

I familjepensionsreformen 2022 fick barnpensionen en ny del, en beräknad andel av efterlevandepensionen. Om det inte finns någon efterlevande partner som har rätt till familjepension tillkommer en beräknad andel av den efterlevandes familjepension till barnpensionen.

Den efterlevandes egen arbetspension kan sänka efterlevandepensionen

Efterlevandepensionen minskas om

- det inte finns minderåriga barn och
- efterlevandepensionen har beviljats på basis av ett dödsfall som har inträffat den 1 juli 1990 eller senare

En efterlevande make under 65 år som inte är pensionär får först under 6 månader 50 procent av förmånslåtarens pension. Ett eventuellt avdrag görs ett halvt år efter att efterlevandepensionen börjat.

I sådana fall där minskningen görs första gången år 2025 minskar efterlevandepensionen om den efterlevande makens egen arbetspension överstiger 836,50 €/mån.

[Beräkna beloppet för efterlevandepensionen med hjälp av räknaren på vår webbplats](#) och kontrollera hur den efterlevandes eget pensionsskydd påverkar efterlevandepensionen.

Hur länge betalas familjepensionen ut?

För en efterlevande make född före år 1975 är familjepensionens varaktighet inte begränsad, utan pensionen beviljas tills vidare. Om den efterlevande maken är född 1975 eller senare betalas familjepensionen ut i högst 10 år eller tills det yngsta barnet fyller 18 år. Tidsgränsen gäller för efterlevandepensioner efter dödsfall som inträffat den 1 januari 2022 eller senare.

Den ovan nämnda tidsgränsen på 10 år gäller inte för familjepension som betalas ut till en sambo. Familjepensionen betalas ut till sambon tills det yngsta av förmänslåtarens och den efterlevande sambons gemensamma barn som är berättigade till familjepension fyller 18 år.

För ett barn upphör barnpensionen enligt arbetspensionslagarna när barnet fyller 20 år, om barnet inte hunnit fylla 18 år 2021.

Om den efterlevande gifter sig på nytt före 50 års ålder upphör efterlevandepensionen och den efterlevande kan i vissa situationer få en engångsbetalning. En efterlevande som är över 50 år gammal förlorar inte sin efterlevandepension även om hen gifter om sig. Det nya äktenskapet ger inte rätt till efterlevandepension.

Så här ansöker du om familjepension

Familjepensionen börjar vid ingången av den månad som följer efter förmänslåtarens död. Ansök om pension så fort som möjligt men senast inom ett halvt år från förmänslåtarens död, eftersom familjepensionen inte utan särskild orsak betalas ut retroaktivt för längre tid än detta.

1. Fyll i ansökan om efterlevandepension i Varmas e-tjänst, om du har rätt till efterlevandepension.
2. Fyll i en separat ansökan om familjepension för varje barn i Varmas e-tjänst. Unga personer som fyllt 18 år ska själva fylla i sin ansökan.
3. Fyll också i bilaga U om boende och arbete utomlands om du eller förmänslåtaren har arbetat eller bott utomlands. Fyll i bilaga U också för barn.

Din ansökan tas snabbast upp till behandling om du lämnar in den via Varmas e-tjänst. Vid behov får du ansökan från [Arbetspension.fi](#).

Vi behandlar ansökan vid Varma om förmänslåtaren fick pension från oss eller om hans arbetsinkomst under den senaste månaden var försäkrad huvudsakligen hos oss. Om förmänslåtaren tidigare har arbetat utöver inom den privata sektorn även inom den offentliga sektorn, till exempel i anställning hos kommunen eller staten, fattar Varma ett beslut om hela arbetspensionen. Om förmänslåtaren fick pension eller hans arbetsinkomster under de två senaste åren huvudsakligen var försäkrade på den offentliga sidan, behandlas ansökan hos Keva.

Utöver familjepension enligt arbetspensionslagarna kan efterlevande make under 65 år, barn under 18 år eller studerande barn i åldern 18–20 år få familjepension från FPA.

Ansök om ett pensionsskattekort när du fått beslutet

Pensionen kommer in på ditt konto för första gången kort efter att beslutet kommit. I fortsättningen finns pensionen på kontot den första bankdagen varje månad.

Om du inte har ett pensionsskattekort innehåller vi 40 procent från din första pension. Tillsammans med ditt pensionsbeslut får du anvisningar för hur du skaffar ett pensionsskattekort. Om vi innehållit för mycket skatt på din pension återbetalar vi den skatt som innehållits till ett för stort belopp genast när vi fått ditt pensionsskattekort av skattebyrån.

Dina pensionsuppgifter i Varmas webbtjänst under och efter arbetslivet

[Varma Onlinetjänst varma.fi > Logga in](#)

I Varma Onlinetjänst hittar du

- arbetspensionsutdrag
- pensionsberäkningar
- pensionsansökningar
- information om skedena i behandlingen av din pensionsansökan
- information om dina utbetalda pensioner och skatteinnehållningar
- intyg över beloppet för din pension
- pensionsbeslut och dokument från de två senaste åren

I tjänsten kan du skicka meddelanden och bilagor till oss eller ändra dina kontaktuppgifter.

Varma betjänar dig i alla arbetspensionsärenden på [varma.fi](#).

Ömsesidiga arbetspensionsförsäkringsbolaget Varma

Telefonnummer:: 010 2440

Adress: Sundholmsstranden 11, Helsingfors | PB 3, 00098 VARMA

FO-nummer: 0533297-9

Hemsida: www.varma.fi