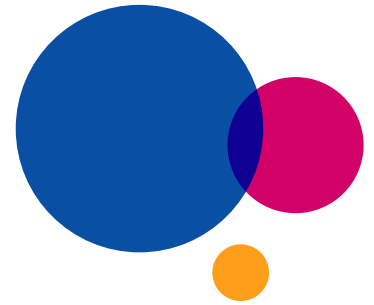


Invalidpension 2024



[Varma.fi > Privatperson](#)

Du kan få invalidpension, om du inte ännu är i åldern för ålderspension och din arbetsförmåga har minskat avsevärt på grund av sjukdom, lyte eller skada för minst ett år.

Full invalidpension börjar i allmänhet efter att sjukdagpenningens primärtid har löpt ut, dvs. ungefär ett år efter att personen blivit arbetsoförmögen. Delinvalidpension är möjlig om du trots din sjukdom kan arbeta deltid.

Pensionens belopp

På invalidpensionens belopp inverkar

- den pension som du tjänat in under din arbetskarriär
- tiden från pensionens början till åldern för ålderspension.

Invalidpensionen kan vara en permanent eller tidsbestämd pension, dvs. rehabiliteringsstöd. Delinvalidpensionen är hälften av full pension.

Pension enligt lagen om olycksfallsförsäkring eller trafikförsäkringslagen avdras från invalidpensionen.

[I Varma Onlinetjänst](#) kan du beräkna eller beställa en beräkning av din invalidpension.

Så här ansöker du om pension

1. Diskutera dina alternativ med en läkare.

Om en återgång till arbetet eller rehabilitering inte verkar möjlig, bör man överväga att ansöka om pension 2–3 månader innan sjukdagpenningensperioden på 300 dagar löper ut.

2. Innan du börjar fylla i din ansökan ska du ta fram

- ditt IBAN-kontonummer
- B-läkarutlåtande.
- information om dina tidigare sjukdomar, behandlingar och undersökningar
- din utbildnings- och arbetshistoria
- övriga ersättningar, förmåner och pensioner
- makens uppgifter, om du samtidigt ansöker om folkpension eller pension från utlandet.

3. Gör ansökan i Varmas e-tjänst

Din ansökan tas snabbast upp till behandling om du skickar den och nödvändiga bilagor via [Varma Onlinetjänst](#).

Vid behov får du ansökan från [Arbetspension.fi](#) eller FPA. Det räcker med en enda ansökan, även om du ansöker om både arbets- och folkpension. Om du har arbetat eller bott utomlands ska du också fylla i bilaga U om boende och arbete utomlands.

Vi behandlar din ansökan hos Varma om din arbetsinkomst från den senaste månaden är försäkrad huvudsakligen hos oss. Om du utöver arbete inom den privata sektorn också arbetat inom den offentliga sektorn, får du ett beslut om hela din arbetspension från oss.

Om din arbetsinkomst under de två senaste åren i huvudsak är försäkrad på den offentliga sidan, behandlas din ansökan hos Keva.

Vid behov ber vi om ytterligare utredningar, till exempel läkarutlåtanden från FPA.

Vi bedömer också möjligheterna till rehabilitering i samband med handläggningen av din pensionsansökan.

Folkpensionen kan komplettera ditt pensionskydd, om din arbetspension är lägre än 1 601,21 euro i månaden (ensamboende) eller 1 434,88 euro i månaden (i ett parförhållande). Beslut om folkpension fattas av FPA.

Pensionen kommer in på ditt konto för första gången kort efter att beslutet har kommit. I fortsättningen finns pensionen på kontot den första bankdagen varje månad.

Arbetspensionskort



Om du får permanent full invalidpension skickar vi ett arbetspensionskort som berättigar till pensionärsrabatter till din hemadress ungefär två veckor efter att pensionsbeslutet fattats. När du har gått i pension kan du ladda ner ett elektroniskt arbetspensionskort till din mobiltelefon eller surfplatta genom att logga in i vår e-tjänst.

Delinvalidpension

Du kan ansöka om ett förhandsbeslut om delinvalidpension medan du ännu arbetar på heltid. Efter att du fått beslutet har du 10 månader tid på dig att komma överens med arbetsgivaren om deltidsarbete. Pensionen kan börja när dina inkomster sjunker till 60 procent av din tidigare inkomstnivå. Delinvalidpension kan beviljas även om du slutar arbeta helt och hållet.

Delinvalidpension kan inte beviljas i form av folkpension.

Mer information om ansökan om invalidpension finns på adressen varma.fi > Privatperson > Ansök om pension.

 Företagshälsosamtal (trepartssamtal) <p>Arbetstagaren + arbetsgivaren + företagshälsovården samtal om arrangemangen i samband med återgången till arbetet:</p> <ul style="list-style-type: none">• Samtalet ordnas under ersättningsdag 30–90 under sjukdagpenningensperioden.• Avtalas om fortsatta åtgärder.		Alternativ efter dagpenning  <ul style="list-style-type: none">• Tillbaka till arbetet + eventuella arbetsarrangemang• Partiell sjukdagpenning + deltidarbete• Yrkesinriktad rehabilitering• Delinvalidpension• Invalidpension	
Sjukdagpenning			
30 dagar <p>Arbetsgivaren rapporterar om sjukfrånvaron till företagshälsovården.</p>	60 dagar <p>Behov av rehabilitering ska utredas.</p>	90 dagar <p>Skicka företagshälsovårdsläkarens utlåtande till FPA, om arbetsförmågan fortsätter.</p>	300 dagar <p>Maximitid för sjukdagpenning.</p>

Ansök om ett pensionsskattekort när du fått beslutet

Om du inte har ett pensionsskattekort innehåller vi 40 procent skatt på från din första pension. Tillsammans med ditt pensionsbeslut får du anvisningar för hur du skaffar ett pensionsskattekort. Om vi innehållit för mycket skatt på din pension återbetalar vi den skatt som innehållits till ett för stort belopp genast när vi fått ditt pensionsskattekort av skattebyrån.

Hur länge betalas pensionen ut?

Om det bedöms att arbetsförmågan kan återställas med hjälp av vård eller rehabilitering, beviljas pensionen i form av ett tidsbundet rehabiliteringsstöd.

Tills vidare beviljad invalidpension fortsätter i allmänhet fram till pensionsåldern, varvid vi automatiskt ändrar den till ålderspension. I det skedet sker det ingen ändring i pensionsbeloppet vid full pension; däremot fördubblas delinvalidpensionen.

Arbete under pensionstiden?

Som invalidpensionstagare kan du ha förvärsinkomster som uppgår till högst 40 procent av de inkomster du hade före pensioneringen. Vid delinvalidpension är gränsen 60 procent. Vilken inkomstgräns som gäller i ditt fall anges i pensionsbeslutet. Senare kan du kontrollera din inkomstgräns i vår e-tjänst. Oberoende av din personliga inkomstgräns får du emellertid förtjäna 976,59 euro i månaden utan att det inverkar på pensionsutbetalningen.

Kom ihåg att meddela Varma, och även FPA om du får folkpension, att du börjat förvärsarbete. Av dina arbetsinkomster som du får med invalidpension tjänar du in ny pension som du kan ansöka om utbetalning för vid åldern för ålderspension, tidigast efter att ditt anställningsförhållande upphört.

Dina pensionsuppgifter i Varmas webbtjänst under och efter arbetslivet

[Varma Onlinetjänst varma.fi](http://varma.fi) > Logga in

I e-tjänsten hittar du

- arbetspensionsutdrag
- pensionsberäkningar
- pensionsansökningar
- information om skedena i behandlingen av din pensionsansökan
- information om utbetalda pensioner och skatteinnehållningar
- uppgift om din inkomstgräns
- ansökningar och tjänster för rehabiliteringsklienter
- intyg över beloppet för din pension
- ett arbetspensionskort
- pensionsbeslut och dokument från de två senaste åren

I tjänsten kan du skicka meddelanden och bilagor till oss eller ändra dina kontaktuppgifter.

Varma betjänar dig i alla arbetspensionsärenden på varma.fi/sv.

Ömsesidiga arbetspensionsförsäkringsbolaget Varma

Telefonnummer:: 010 2440

Adress: Sundholmsstranden 11, Helsingfors | PB 3, 00098 VARMA

FO-nummer: 0533297-9

Hemsida: www.varma.fi