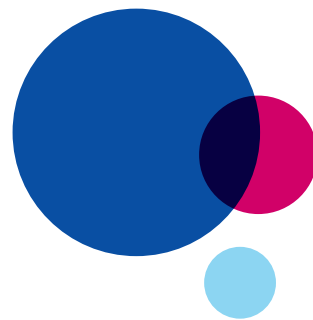


Varma tryggar din arbetspension



[Varma.fi > Privatperson](#)

Arbetspensionen ger trygghet när din utkomst förändras till följd av ålder, sjukdom, lyte, skada eller familjeförsörjarens död. Ålderspensionsåldern förändras gradvis. På varma.fi hittar du heltäckande information om alla pensionsförmåner. Via webben kan du alltid hålla dig uppdaterad om ditt pensionsskydd.

Arbetsgivaren anmäler dina inkomstuppgifter till inkomstregistret efter varje lönebetalning. I din lönespecifikation ser du hur du som arbetstagare deltar i finansieringen av pensionerna. Om du i egenskap av företagare betalar lön till dig själv, anmäl uppgifterna till inkomstregistret.

Som löntagare kan du kontrollera dina inkomstuppgifter på [www.vero.fi/sv/inkomstregistret](#). De löneuppgifter från föregående månad som påverkar pensionen syns i Varmas e-tjänster efter den 8:de varje månad. En företagare tjänar in pension utifrån den FöPL-inkomst som företagaren själv fastställer.

Pensionen kan bestå av många delar

Pension tjänas in huvudsakligen på förvärvsinkomsterna men även för vissa perioder utan lön. Folkpensionen kompletterar en låg arbetspension.

Pensionen räknas ut på förvärvsinkomsterna

Man börjar tjäna in pension för förvärvsarbete när man fyllt 17 år. Företagare börjar tjäna in pension från 18 års ålder.

Man tjänar in 1,5 % per år i pension på sin förvärvsinkomst. Under övergångstiden 2017–2025 tjänar 53–62-åringar in 1,7 % per år i pension.

Du får en uppskovsförhöjning på din pension, om du går i pension efter din lägsta ålder för ålderspension och inte får arbetslöshetsförmån för samma tid. Pensionen höjs med 0,4 procent för varje månad som du skjuter upp din pensionering.

Den intjänade pensionen höjs med lönekoeficienten till att motsvara innevarande års löne- och prisnivå. Förändringen i lönerna inverkar med 80 % och förändringen i priserna med 20 %.

Pension intjänas även för perioder utan lön

Pension intjänas för perioder utan lön för vilka du får en förmån som grundar sig på inkomsten, t.ex.

- sjukdagpenning
- inkomstrelaterad arbetslöshetsdagpenning eller utbildningsstöd
- moderskaps-, faderskaps- eller föräldrapenning.

Pension intjänas även för hemvård av barn under 3 år samt för studier som leder till högskole- eller yrkesexamen.

Livslängdscoefficienten inverkar på arbetspensionen

Med livslängdscoefficienten beaktas den allmänna förlängningen av livslängden. Coefficienten minskar beloppet på den intjänade pensionen.

Livslängdscoefficienten fastställs för varje åldersklass när den uppnår 62 års ålder.

I pensionskalkylen i Varmas e-tjänster kan du se hur coefficienten beräknas påverka din pension.

Arbetspension i olika livssituationer

Vilken arbetspensionsförmån du kan söka beror på din ålder och din livssituation.

Flexibel ålderspension

Åldersgränsen för ålderspension fastställs utifrån ditt födelseår:

Födelseår	Lägsta pensionsålder	Målsatt pensionsålder	Ålder när du slutar tjäna in pension
1956	63 år 6 mån.	64 år 5 mån.	68 år
1957	63 år 9 mån.	64 år 9 mån.	68 år
1958	64 år	65 år 1 mån.	69 år
1959	64 år 3 mån.	65 år 5 mån.	69 år
1960	64 år 6 mån.	65 år 9 mån.	69 år
1961	64 år 9 mån.	66 år	69 år
1962	65 år	66 år 3 mån.	70 år

- Den lägsta pensionsåldern är den ålder då du tidigast kan gå i pension.
- Vid den målsatta pensionsåldern är inverkan av uppskovsförhöjningen lika stor som minskningen på grund av livslängdscoefficienten vid den lägsta pensionsåldern
- Vid en viss ålder slutar du tjäna in pension. Denna ålder är densamma som avgångsåldern enligt arbetsavtalslagen. Vid avgångsåldern avslutas anställningsförhållandet utan uppsägning, om man inte separat kommer överens om en fortsättning.

Om du är född år 1965 eller senare, är din pensionsålder bunden till den förväntade genomsnittliga livslängden.

Kontrollera din egen målsatta pensionsålder samt din lägsta pensionsåldern [med vår pensionsräknare](#). Du kan göra en uppskattning av ditt pensionsbelopp i [Varma Onlinetjänst](#) på sidan Pensionsberäkningar (pensionsräknaren).

Du kan gå i ålderspension enligt eget val efter att du uppnått din lägsta pensionsålder. Läs mer i vår broschyr [Ålderspension \(pdf\)](#).

Partiell ålderspension för den som fyllt 61 år

Den partiella ålderspensionen är 25 eller 50 % av den pension du tjänat in vid utgången av föregående år. Om du går i pension före den nedre gränsen för ålderspension, minskas pensionen med 0,4 % för varje tidigare lagd månad.

Arbete jämsides med partiell ålderspension krävs eller begränsas inte. Om du vill minska på din arbetstid, måste du komma överens om detta med din arbetsgivare. Arbete eller arbetslöshet påverkar inte en partiell ålderspension, och partiell ålderspension påverkar inte en arbetslöshetsdagpenning.

Läs mer i vår broschyr [Partiell ålderspension \(pdf\)](#).

Varmas rehabilitering som stöd vid sjukdom

Om du löper risk att bli arbetsoförmögen och du har en tillräckligt lång arbetshistoria, kan Varma ge dig stöd i form av yrkesinriktad rehabilitering. Rehabiliteringen kan vara arbetsprövning, arbetsträning, yrkesutbildning eller näringsunderstöd. [Läs mer om yrkesinriktad rehabilitering](#) på varma.fi.

Invalidpension eller rehabiliteringsstöd

Du kan få invalidpension, om du inte ännu är i åldern för ålderspension och din arbetsförmåga har minskat avsevärt. Du kan få permanent invalidpension, tidsbunden pension, dvs. rehabiliteringsstöd, eller delinvalidpension. Läs mer i vår broschyr [Invalidpension \(pdf\)](#).

Arbetslivspension för arbetstagare i tungt arbete

Du kan överväga arbetslivspension före pensionsåldern om

- du är 63 år
- du har utfört tungt arbete i minst 38 år och
- din arbetsförmåga är nedsatt på grund av sjukdom.

Läs mer i vår broschyr [Arbetslivspension \(pdf\)](#).

Familjepension för efterlevande make och barn

Det blev ändringar i familjepensionen 1.1.2022. Familjepension enligt de nya reglerna kan beviljas

- barn under 20 år (född år 2005 eller senare)
- äkta make eller partner i registrerat partnerskap
- tidigare make om hen får underhållsbidrag genom avtal
- en sambo som bott i samma hushåll som den avlidne familjeförsörjaren, dvs. förmånslåtaren om de har ett gemensamt minderårigt barn. En förutsättning är att samboendet har varit stadigt och pågått minst i fem år före förmånslåtarens bortgång.

Du kan [testa om du är berättigad till efterlevandepension](#) med hjälp av frågor och svar och beräkna efterlevandepensionens belopp på varma.fi.

Pension är en förmån som du måste ansöka om

När du överväger att ansöka om pension

1. kontrollera förutsättningarna för att få pension
2. uppskatta eller utred hur stor din pension blir
3. gör pensionsansökan i Varmas e-tjänster.

Läs om förutsättningarna för att pension ska beviljas och hur ansökan ska göras på [varma.fi > Privatperson](#).

Du har nytta av vår webbtjänst även som pensionär

På webben kan du kontrollera när pensionen utbetalas och läsa om beskattningen av pensioner samt andra praktiska frågor som berör pensionärer. I vår tjänst för inloggade användare kan du kontrollera dina egna pensionsuppgifter, skriva ut intyg, ändra dina konto- och kontaktuppgifter och din skatteprocent.

Om du vill arbeta jämsides med pensionen, [läs mer på Arbete under pensionen](#) i varma.fi.

Dina pensionsuppgifter i Varmas webbtjänst under och efter arbetslivet

[Varma Onlinetjänst varma.fi > Logga in](#)

I e-tjänsten hittar du

- arbetspensionsutdrag
- pensionsberäkningar
- pensionsansökningar
- ansökningar och tjänster för rehabiliteringsklienter
- information om skedena i behandlingen av din pensionsansökan
- information om utbetalda pensioner och skatteinnehållningar
- intyg över beloppet för din pension
- ett arbetspensionskort
- pensionsbeslut och dokument från de två senaste åren

I tjänsten kan du skicka meddelanden och bilagor till oss eller ändra dina kontaktuppgifter.

Varma betjänar dig i alla arbetspensionsärenden på [varma.fi/sv](#).

Ömsesidiga arbetspensionsförsäkringsbolaget Varma

Telefonnummer:: 010 2440

Adress: Sundholmsstranden 11, Helsingfors | PB 3, 00098 VARMA

FO-nummer: 0533297-9

Hemsida: www.varma.fi