

# Tilinpäätös 2004



# Varman tilinpäätös 2004

<b>Hallituksen toimintakertomus vuodelta 2004 .....</b>	<b>4</b>
<b>Konserniyhtiöt 31.12.2004 .....</b>	<b>10</b>
<b>Tuloslaskelma .....</b>	<b>13</b>
<b>Tase .....</b>	<b>14</b>
<b>Rahoituslaskelma .....</b>	<b>16</b>
<b>Tilinpäätöksen liitetiedot .....</b>	<b>17</b>
Laatimisperiaatteet .....	17
Tuloslaskelman liitetiedot .....	19
Taseen liitetiedot .....	22
Muut liitetiedot	
Vastuut .....	32
Riskienhallinta .....	34
Emoyhtiön tuloslaskelma ja tase käyvin arvo in .....	38
Tunnusluvut ja analyysit .....	40
<b>Tuloksen käsittely .....</b>	<b>44</b>
<b>Tilintarkastuskertomus .....</b>	<b>45</b>
<b>Hallintoneuvoston lausunto .....</b>	<b>45</b>
<b>Sanasto.....</b>	<b>46</b>

## **Virallinen tilinpäätös**

Keskinäisen työeläkevakuutusyhtiön Varman virallinen tilinpäätös ja konsernitilinpäätös ovat nähtävissä yhtiön pääkonttorissa, osoitteessa Annankatu 18, 00120 Helsinki.

# Hallituksen toimintakertomus vuodelta 2004

- Vakuutusmaksutulo kasvoi 7 prosenttia 2,6 miljardiin euroon. Vakuutettujen työntekijöiden ja yrittäjien määrä kasvoi 13 700:lla melkein 443 000:een. Varman markkinaosuus nousi arviolta yhdellä prosenttiyksiköllä noin 38 prosenttiin työeläkeyhtiökentästä.
- Eläkkeitä maksettiin 2,6 miljardia euroa eli 4 prosenttia edellisvuotta enemmän lähes 286 000 henkilölle
- Sijoitusten tuotto oli 8,0 (8,1) prosenttia, sijoitusten markkina-arvo 21,2 (19,5) miljardia euroa
- Kokonaistulos oli 878 (910) miljoonaa euroa hyvien sijoitustuottojen ansiosta
- Vakavaraisuus oli 3 986 (3 193) miljoonaa euroa eli 22,8 (19,4) prosenttia
- Eläkeuudistukseen liittyvät valmistelut toteutettiin aikataulussa suunnitelmien mukaisesti

## Taloudellinen toimintaympäristö

Maailmantalous kasvoi vuonna 2004 arviolta lähes viisi prosenttia. Kasvu oli nopeaa erityisesti Aasiassa ja Yhdysvalloissa, jossa kansantalouden velkaantuminen jatkui edelleen. Kiinassa laajamittaiset investoinnit kuumensivat maan taloutta heijastuen myös mm. globaaliin raaka-ainekesyntään. Vuoden aikana laajentuneen EU-alueen talouskasvu oli edellisvuotta korkeampaa eli lähes kaksi prosenttia. Edelleen heikentynyt dollari ja kallis öljy lisäsivät maailmantalouden riskialtuttua. Maailmanpoliittinen toimintaympäristö jatkui epävarmana.

Suomen bruttokansantuote kasvoi vuonna 2004 arviolta runsaat kolme prosenttia. Teollisuustuotanto, vientikehitys ja infrastruktuurivetoiset investoinnit elpyivät. Kuluttajahintaindeksi pysyi lähes ennallaan, verotus keveni ja omaisuustulot kasvoivat, minkä johdosta kotitalouksien reaalitytulot lisääntyivät voimakkaasti vahvistaen sekä kuluttajien ostovoimaa että säästämisasetetta. Työvoiman määrän supistuminen teollisuudessa jatkui, mutta työllisyystilannetta paransi jonkin verran muilla sektoreilla tapahtunut työvoiman määrän kasvu. Euron vahvistuminen yhdessä kallistuneen öljyn kanssa jarruttivat talouden kasvua. Matalan korkotason jatkuessa kiinteistö- ja asuntokauppa oli edelleen vilkasta.

Korkotaso pysyi alhaisena ja oli vuoden lopulla jopa historiallisen alhainen vastoin yleisiä korkotason nousuodotuksia. Osakemarkkinoiden hintakehitys oli teollisuusmaissa pääosin positiivista, joskin vaihtelut vuoden aikana olivat melko suuria. Suomessa tuleva verouudistus sai yritykset jakamaan osinkoja ennätyskellisesti. Kansainväliset sijoittajat jatkoivat panostustaan kiinteistömarkkinoille.

## Työeläkejärjestelmä

Hallitusohjelman mukaisesti eläkepolitiikan kestävyiden perustana ja tavoitteina ovat talouden kasvu, yleinen luottamus järjestelmän kestävyteen ja nykyistä pidempi jaksaminen työelämässä. Valtioneuvoston kanslian globalisaatiota käsitelleen työryhmän raportissa käsitellään mm. taloudellisen kas-

vun haasteita: Työvoiman tarjonta supistuu, alhaiset investoinnit heikentävät pääomakantaa, työpaikkojen kasvu palvelualoilla heikentää tuottavuutta ilman tehostamistoimenpiteitä. Työurien pidentämistavoitteen edistämiseen ovat myötävaikuttamassa myös työmarkkinajärjestöt ja työeläkeala.

Eduskunta hyväksyi vuoden 2005 alussa voimaan tulleen eläkeuudistuksen. Uudistuksen jälkeen mm. työeläkkeen määrään vaikuttavat kaikki työhistorian ansiot, eläkkeen karttuminen alkaa 18-vuotiaana, nousee 53 ikävuodesta ja superkarttumana 63–68-vuotiaana. Vanhuuseläkkeelle voi joustavasti jäädä 62–68-vuotiaana. Yhteensovitus poistuu uusista työeläkkeistä pääsääntöisesti. Vuodesta 2010 eläketurva sopeutetaan eliniän kasvuun. Eläke säilyy vähintään nykyisten säännösten mukaisena vuoteen 2012 saakka. Eläkeuudistus valmistelea vuoden 2007 alusta voimaan tulevaksi tarkoitettua yhden yksityisen sektorin työeläkelakia.

Työeläkeuudistukseen liittynyt kuntoutusuudistus tuli voimaan vuoden 2004 alussa, jolloin ammatillisesta kuntoutuksesta tuli lakisääteinen työeläkeetuus. Kuntoutushakemusten määrä lisääntyi edellisestä vuodesta lähes 30 prosenttia. Kuntoutuksella on suuri merkitys työkyvyttömyyseläkkeiden määrän kääntämiseksi laskuun.

Vuoden 2004 alusta lähtien sellaiset eläkkeenhakijat, joiden työura käsittää yksityissektorin lisäksi valtion tai kunnan työsuhteita, saattoivat hakea eläkettä yhdestä eläkelaitoksesta, joka myös maksaa eläkkeen.

Sosiaali- ja terveysministeriö asetti pankinjohtaja Matti Louekosken selvittämään työeläkevakuutusyhtiöistä annetun lain uudistamistarpeita. Selvityshenkilön tulee kartoittaa, mitä muutoksia osakeyhtiölain kokonaisuudistuksesta ja siitä seuraavasta vakuutusyhtiölain muuttamisesta aiheutuu työeläkevakuutusyhtiöitä koskevaan lainsäädäntöön.

Sosiaali- ja terveysministeriö vahvisti muutoksen laskuperusteisiin, jolloin suurtyönantajien työkyvyttömyyseläkkeen omavastuumaksuteknikka korvataan maksuluokkiin perustuvalla järjestelyllä. Vuodesta 2006 lähtien työnantajan TEL-maksutaso määrätty etukäteen, eivätkä tulevat työkyvyttömyystapaukset johda nykyiseen tapaan maksun tarkistuksiin. Työkyvyttömyyseläkkeitä käsitellään maksupohjaisina eläkejärjestelyinä eikä pörssiyhtiön tarvitse laatia IAS 19 -standardin mukaisia laskelmia työeläkeyhtiön hoitamasta vakuutuksesta.

Suomen työeläkejärjestelmä on suljettu EU:n henkivakuutusdirektiivin soveltamispiiristä Suomen liityessä EU:iin. Tämä poikkeus säilyy myös EU:n uudessa perustuslaillisessa sopimuksessa. Myös henkivakuutusdirektiiviin on kirjattu maininta siitä, ettei Suomen työeläkejärjestelmä ole sen soveltamispiirissä. Poikkeusta voidaan muuttaa EU:n neuvostossa määränemistöpäätöksellä.

Eduskunnalle jätetyn lakiesityksen mukaan vakuutusmeklari saisi ottaa vastaan palkkion vain toimiksiantajaltaan asiakkaansuojan parantamiseksi ja vahingollisten sidosten estämiseksi. Palkkiota ei

siten maksaisi enää esimerkiksi työeläkevakuutusyhtiö.

### **Varman taloudellinen kehitys**

Työeläkevakuutusyhtiön virallinen tuloslaskelma ja tase eivät kerro yhtiön taloudellista tulosta eikä taloudellista tilaa. Emoyhtiön tuloslaskelman nettotulos 7 (5) miljoonaa euroa määräytyy sosiaali- ja terveysministeriön vahvistamien laskuperusteiden mukaisesti. Liitetietojen avulla voi saada käsityksen emoyhtiön taloudellisesta tilanteesta.

Tilinpäätösinformaation läpinäkyvyyden parantamiseksi esitetään liitetiedoissa Varman emoyhtiön tuloslaskelma ja tase käyvin arvoin samalla olennaisia eriä selventävästi ryhmitellen. Kokonaistulos käyvin arvoin kehittyi hyvin toista vuotta peräkkäin ja oli 878 (910) miljoonaa euroa. Liitetietojen tunnuslukuosiossa on esitetty kokonaistuloksen jakautuminen vertaamalla sijoitustuottoja käyvin arvoin vastuuvelan tuottovaatimukseen ("sijoitustulos"), liikekuluja vakuutusmaksuihin sisältyvään hoitokustannusosaan ("hoitokustannustulos") ja omalla vastuulla olevaa korvausmenoa vastaavaan vakuutusmaksutuloon ("vakuutusliikkeen tulos").

Yhtiön sijoitustuotot olivat käyvin arvoin 1 566 (1 461) miljoonaa euroa eli 8,0 (8,1) prosenttia. Sijoitustuotot ylittivät vastuuvelan tuottovaatimuksen 803 (820) miljoonalla eurolla. Vastuuvelan tuottovaatimus perustuu pääosin sosiaali- ja terveysministeriön vahvistamaan laskuperustekorkoon. Varman sijoitustuotot vuosina 2000–2004 olivat keskimäärin 5,0 prosenttia vastaten 3,3 prosentin reaaliuottoa. Pitkän aikavälin reaaliuoton turvaaminen on pitkäaikaisten eläkevastuiden kannalta tärkeää.

Tehokkaasta toiminnasta johtuen liikekulut olivat vakuutusmaksuihin sisältyviä hoitokustannusosia alhaisempia, ja hoitokustannusylijäämä oli 23 (19) miljoonaa euroa, joka on Varman kaikkien aikojen paras tulos. Omalla vastuulla oleva korvausmeno alitti vastaavan vakuutusmaksutulon, ja vakuutusliikkeen ylijäämä oli arviolta 53 (70) miljoonaa euroa.

Omalla vastuulla olevan vakuutusliikkeen riskejä kattava tasoitusvastuu kasvoi 47 (63) miljoonaa euroa ja oli 907 (860) miljoonaa euroa.

Positiivisen tuloskehityksen ansiosta Varman vakavaraisuus kasvoi 793 (784) miljoonaa euroa. Vakavaraisuutta mittaava toimintapääoma oli vuoden lopussa 3 986 (3 193) miljoonaa euroa ja suhteessa vakavaraisuusasetuksen mukaiseen vastuuvelkaan 22,8 (19,4) prosenttia. Toimintapääomavaatimus riippuu yhtiön sijoitusten riskialttiudesta. Toimintapääoma oli vuoden lopussa vakavaraisuusrajaan verrattuna 2,39-kertainen (2,11-kertainen). Toimintapääomaan sisältyvät oma pääoma, tilinpäätössiirtojen kertymä, osittamaton lisävakuutusvastuu sekä sijoitusten arvostuserot.

Hyvän tuloskehityksen ansiosta asiakashyvityksiä varten siirrettiin ositettuun lisävakuutusvastuuseen 51 (35) miljoonaa euroa. Hyvityssiirto oli noin 0,43 (0,32) prosenttia vakuutettujen palkkasummas- ta. Vuonna 2002 kaikki työeläkeyhtiöt joutuivat teke-

mään ylimääräisen täydennyksen hyvitysvastuusiin- sa laskuperusteiden muuttuessa. Tämä täydennys edellytettiin vähennettävän hyvitysten enimmäis- määrästä vuoteen 2012 mennessä. Työeläkeyhtiöillä oli vuoden 2003 lopussa jäljellä tätä hyvitysvelkaa noin 35 miljoonaa euroa. Varma vähensi 2004 koko jäljellä olevan velkansa, mitä ilman asiakashyvitys- summa olisi ollut noin 57 miljoonaa euroa.

### **Vakuustustoiminta**

Laskuperustekorko oli 30.6.2004 saakka 4,5 prosenttia, loppuvuonna 5 prosenttia ja vuoden 2005 alusta 4,75 prosenttia. Työntekijäin eläkevakuutuk- sen keskimääräinen maksutaso oli 21,4 (21,4) pro- senttia palkoista, palkansaajan maksuosuus edelli- sestä oli 4,6 (4,6) prosenttiyksikköä ja YEL-maksu 21,4 (21,4) prosenttia vahvistetusta työtulosta.

Varma on Suomen suurin yksityisen sektorin työ- eläkevakuuttaja. Yhtiössä vakuutettujen yhteenlas- kettu TEL-palkkasumma vuodelta 2004 oli noin 11,8 (11,0) miljardia euroa. Yhtiön vakuutusmaksutulo oli 2 615 (2 455) miljoonaa euroa, mistä TEL:n perusva- kuutuksen osuus oli 2 482 (2 321) miljoonaa euroa ja YEL-vakuutusten osuus 119 (116) miljoonaa euroa. Palkkasumman arvioidaan kasvaneen noin seitse- män prosenttia edellisestä vuodesta. Vuoden päät- tyessä Varmassa oli vakuutettuna noin 442 700 (429 000) henkilöä eli lähes 14 000 enemmän kuin vuotta aiemmin. Varma vahvisti asemaansa suuryritysten vakuuttajana, mutta menetti markkinaosuuttaan pk-yritysten vakuuttajana. Varman maksutulolla mit- atun markkinaosuuden (37 prosenttia työeläkeyhtiö- kentästä) arvioidaan nousevan yhdellä prosentti- yksiköllä. Varma palvelee vakuutusentoutajia oman asiakasyhteystoimintansa lisäksi If Vahinkovakuu- tusyhtiö Oy:n, Sammon sekä Nordea-konsernin ja- keluverkon kautta.

Vuonna 2004 maksettiin korvauksia 2 296 (2 200) miljoonaa euroa. Vuoden aikana tehtiin 19 210 (21 697) uutta eläkepäätöstä eli 11 prosenttia vä- hemmän kuin edellisenä vuonna, jatkopäätök- siä tehtiin 5 132 (5 470), ennakkopäätöksiä 2 379 (2 615) ja muita päätöksiä 11 752 (10 880) kappal- leta. Eläkeuudistuksen voimaan tultua vuonna 2005 hakemusten määrän ennakoidaan jälleen kasvavan. Osa-aikaeläkepäätökset vähenivät puolella 850 (1 831) kappaleeseen. Työkyvyttömyyseläkkeiden ensipäätökset vähenivät 13 prosenttia. Työkyvyttö- myyseläkkeiden hylkäysprosentti oli 23,1 (23,6) pro- senttia. Kuntoutuspäätöksiä tehtiin yhteensä 1 040, joka on 16 prosenttia enemmän kuin edellisenä vuonna. Näistä myöntöjä on 74 prosenttia ja hylkä- yksiä 26 prosenttia.

Eläkepäätösten käsittelyaika on nopeutunut edelleen edellisestä vuodesta. Kesken käsittelyn olevien määrä on Varman historian alimmalla tasol- la. Kuukauden sisällä eläkeoikeuden alkamisesta tehtiin ensipäätöksistä 77,4 (74,6) prosenttia, mikä ylitti korvaustoiminnolle asetetun tavoitteen. Vuoden lopussa Varma maksoi TEL- ja YEL-eläkkeitä noin 285 600 (283 700) henkilölle.

	31.12.2004	31.12.2003	muutos
<b>Vakuutettujen määrä</b>			
TEL <sup>1)</sup>	406 440	393 044	13 396
YEL	36 280	35 952	328
<b>Yhteensä</b>	<b>442 720</b>	428 996	13 724
<sup>1)</sup> TEL-lisäeläkevakuutus	15 310	18 992	-3 682
<b>Vakuutusten määrä</b>			
TEL	25 590	25 297	293
<b>Eläkkeensaajien määrä <sup>2)</sup></b>			
Vanhuseläke	156 027	151 100	4 927
Perhe-eläke	48 911	48 566	345
Työkyvyttömyyseläke	43 893	44 293	-400
Työttömyyseläke	14 062	15 612	-1 550
Varhennettu vanhuuseläke	12 932	12 274	658
Yksilöllinen varhaiseläke	2 878	3 945	-1 067
Osa-aikaeläke	6 886	7 959	-1 073
<b>Yhteensä</b>	<b>285 589</b>	283 749	1 840
<sup>2)</sup> YEL-eläkkeensaajat	28 155	28 225	-70
<sup>2)</sup> TEL/YEL-lisäeläkkeensaajat	34 979	34 275	704

Asiointi verkkopalvelujen kautta kasvaa koko ajan. Työnantajien Varmalle lähettämistä 823 000 (787 000) ilmoituksesta vastaanotettiin sähköisesti peräti 71,5 (64,3) prosenttia, mikä ylitti vakuustoitominnolle asetetun tavoitteen. Eläkearvio-verkkopalvelussa vakuutetut voivat tarkistaa henkilökohtaisen työhistoriansa ja eläkkeeseen vaikuttavat ansionsa. Palvelun avulla voi myös saada arvion vanhuuseläkkeestä eri eläkkeellesiirtymisajankohtina. Arviopalvelun käyttö edellyttää tunnistautumista. Palveluun tuli vuoden aikana useita uusia ominaisuuksia. Verkon kautta tehtiin noin 25 000 (6 200) eläkearviolaskelmaa. Lisäksi Varma postitti vuoden aikana 39 000 (38 000) TEL-vakuutetulle ikäluokkalaskelman. Laskelman saivat 30, 35, 40, 45, 50 ja 55 vuotta täyttävät vakuutetut.

Työeläkekuntoutuksesta tuli lakisääteinen etuus vuoden 2004 alusta. Työeläkevakuuttajien tukeman ammatillisen kuntoutuksen tarkoituksena on, että työntekijä tai yrittäjä pystyisi sairaudestaan huolimatta jatkamaan työelämässä. Varman kuntoutusyksikkö käynnisti projektin, jolla pyritään innostamaan yrityksiä havaitsemaan työkykyä uhkaavat ongelmat ajoissa ja tarttumaan niihin aktiivisesti. Tämä edellyttää yhdessä sovittavia toimintamalleja, joihin sisäl-

tyy myös yhteistyö työterveyshuollon kanssa. Varma julkaisi työkyvyttömyyden ehkäisemistä työpaikoilla käsittelevän oppaan, jonka avulla työpaikat voivat rakentaa omia toimintamallejaan. Onnistuneen toimintamallin edellytyksiä ovat kaikkien osapuolten sitoutuminen, työpaikalla vallitseva luottamuksellinen ilmapiiri ja hyvä keskustelukulttuuri.

Vuoden vaihteessa 2004–2005 toteutettu erittäin mittava eläkeuudistusmuutosten käyttöönotto Varman tuotantojärjestelmissä sujui suunnitelmien mukaisesti.

### Vastuuelvelka

Yhtiön vastuuelvelka kasvoi vuoden aikana 6,5 (8,5) prosenttia 20 029 (18 812) miljoonaan euroon. Vastuuelvelkaan sisältyy asiakashyvityksiin käytettävää ositettua lisävakuutusvastuuta 51 (36) miljoonaa euroa ja osittamatonta lisävakuutusvastuuta 2 483 (2 311) miljoonaa euroa. Tasoitusmäärä oli 907 (860) miljoonaa euroa.

Yhdelle yhteiseläkesäätiölle siirrettiin eläkevastuita 10,6 miljoonaa euroa ja toimintapäätös 1,3 miljoonaa euroa. Yhdestä eläkesäätiöstä siirtyi eläkevastuita 13,1 miljoonaa euroa.

## Sijoitustoiminta

Luvut esitetään seuraavassa käyvin arvoin. Sijoitukset olivat vuoden lopussa 21 233 (19 459) miljoonaa euroa. Sijoitusten tuotto oli 1 566 (1 461) miljoonaa euroa eli 8,0 (8,1) prosenttia mikä vastaa peräti noin 7,7 prosentin reaali tuottoa.

Maailmantalouden kasvu heijastui positiivisesti yhtiöiden tuloksiin ja joukkovelkakirjalainojen korkotasoon, joka nousi käytyään ennätyksellisen alhaalla. Yritys- ja toimialakohtaiset samoin kuin maantieteelliset erot tuotossa olivat merkittäviä.

Lainasaamisten supistuminen jatkui. Ne olivat 1 090 (1 222) miljoonaa euroa eli 5 (6) prosenttia sijoituksista. Lainoista oli takausvakuudellisia 81 (83) prosenttia. Vuoden aikana uusia lainoja nostettiin 134 (215) miljoonaa euroa. Lainasaamisten tuotto oli 56 (56) miljoonaa euroa eli 4,8 (4,4) prosenttia. Keskimääräinen jäljellä oleva laina-aika oli 9,2 (10,5) vuotta.

Joukkovelkakirjalainojen osuus sijoituksista oli 11 241 (10 891) miljoonaa euroa eli 53 (56) prosenttia. Noteerattuja julkisyhteisölainoja oli 6 134 (5 909) miljoonaa euroa, noteerattuja rahoituslaitoslainoja 2 565 (2 629) miljoonaa euroa ja noteerattuja yrityslainoja 2 311 (2 288) miljoonaa euroa. Joukkovelkakirjalainasalkun keskimääräinen riskipainotettu luotokelpoisuus oli A kuten edellisen vuoden lopussa. Korkosalkun keskimääräinen juoksuaika oli vuoden lopussa 3,5 (3,4) vuotta. Korko- ja valuuttariskin suojaamiseksi käytettiin korkotermiinejä ja duraatiota lyhennettiin. Tämä kuitenkin heikensi korkosijoitusten tuottoja korkotason alentuessa. Joukkovelkakirjasijoitusten tuotto oli 535 (652) miljoonaa euroa eli 5,0 (6,1) prosenttia. Salomon Euro Government -indeksin tuotto oli 7,6 prosenttia ja Merrill Lynch Euro Corporate -indeksin 15,9 prosenttia.

Muut rahoitusmarkkinavälineet olivat vuoden lopussa 838 (143) miljoonaa euroa ja niiden tuotto oli 12 (9) miljoonaa euroa eli 2,6 (3,4) prosenttia.

Osakkeiden ja osuukien arvo oli vuoden lopussa 5 477 (4 683) miljoonaa euroa eli 26 (24) prosenttia sijoituksista. Sijoituksia osakkeisiin kasvatettiin vuoden aikana, ja nettosijoitukset olivat 438 (1 176) miljoonaa euroa. Kansainväliset pörssi-indeksit nousivat vuonna 2004: Dow Jones STOXX 600 -tuottoindeksin vuosimuutos oli +12,2 (+17) prosenttia, HEX-yleisindeksin +7,6 (+9) prosenttia ja HEX-portfolioidexin +21,4 (+23) prosenttia. Varman osakesijoitusten tuotto ylitti vertailuindeksien mukaiset tuotot. Kotimaisia noteerattuja osakkeita oli 1 834 (1 297) miljoonaa euroa. Pääomarahastoihin oli sijoitettuna 321 (269) miljoonaa euroa. Lisäksi on sitouduttu merkitsemään pääomarahastojen osuuksia 338 (391) miljoonaa euroa. Osakkeiden ja pääomarahastojen tuotto oli 855 (627) miljoonaa euroa eli 17,9 (19,3) prosenttia. Varman omistus Sampo Oyj:ssä nousi ja oli vuoden lopussa 15,6 (7,6) prosenttia eli 879 (345) miljoonaa euroa. Sammon osakkeiden arvonnoususta ja korkeista osingoista syntynyt tuotto oli tilivuonna 45 prosenttia. Vuonna 2002 hankitut

If Skadeförsäkring Holding AB:n osakkeet (10 prosenttia) myytiin Sammolle 270 miljoonalla eurolla, jolloin omistusajalta Varmalle tuloutui 85 miljoonan euron suuruinen myyntivoitto.

Kiinteistö sijoitukset olivat vuoden lopussa 2 587 (2 520) miljoonaa euroa eli 12 (13) prosenttia sijoituksista. Vuoden aikana kiinteistöihin investoitiin suoraan 180 (63) miljoonaa euroa ja niitä myytiin 64 (24) miljoonalla eurolla. Varma hankki myös suurten vuokra-asuntoihin sijoittavien yhtiöiden osakkeita ostamalla 12 prosenttia Sato-Yhtymä Oyj:n osakkeista ja 10 prosenttia VVO-Yhtymä Oyj:n osakkeista. Ulkomaisiin kiinteistösijoitusrahastoihin sijoitettiin 15 miljoonaa euroa. Lisäksi on sitouduttu merkitsemään kiinteistösijoitusrahastojen osuuksia 54 miljoonalla eurolla.

Vuoden 2004 lopussa Varma-konsernin omistamien kiinteistöjen vuokrattava pinta-ala oli runsaat kaksi miljoonaa neliömetriä. Toimitilakiinteistöjen vajaakäyttöaste oli 3,7 (5,1) prosenttia. Sijoitetun pääoman mukaan jaettuna kiinteistökannasta oli toimisto- ja liikehuoneistoja 59 (57) prosenttia, asuinhuoneistoja 18 (16) prosenttia, teollisuus- ja varastotiloja 16 (13) prosenttia, vesivoimalaitoksia 5 (7) prosenttia ja muita tiloja 2 (5) prosenttia. Suurimmat kiinteistökohteet olivat Helsingissä Hämeentie 135 (122 miljoonaa euroa) ja Tampereella nk. Finlaysonin alueella toimiva Tampereen Kiinteistö Invest Oy (117 miljoonaa euroa). Kiinteistö sijoitusten tuotto oli 128 (132) miljoonaa euroa eli 5,1 (5,4) prosenttia. Kiinteistöihin tehtiin arvonalennuksia 48 (40) miljoonaa euroa. Varma on Suomen kolmanneksi suurin kiinteistö sijoittaja. Kiinteistö sijoitukset pitkällä aikavälillä antavat tasaisen, muihin sijoitusmuotoihin verrattuna kilpailukykyisen tuoton vaihtelevissa suhdanteissa.

Vakuutusvalvontavirasto katsoi tarpeelliseksi tehdä selvityksen ajalta 31.12.1998–30.9.2003 kaikkien työeläkevakuutusyhtiöiden ja niiden asiakkaiden välisistä kiinteistökaupoista, kun julkisuudessa väitettiin kauppojen olevan ylihintaisia. Selvityksen mukaan kiinteistöt ovat antaneet tuoton, joka on vahvistanut työeläkevakuutusyhtiöiden vakavaraisuutta. Ei myöskään ole havaittavissa, että vakuutuskenottajilta ostetut kiinteistöt järjestelmällisesti olisivat huonotuottoisempia kuin muilta ostetut kiinteistöt. Vakuutusvalvontavirastolla ei ollut huomauttamista Varman tekemien kauppojen osalta.

Suomalaisen työn menestyminen vahvistaa myös työeläketurvan tulevaisuutta. Varman hallitus hyväksyi omistajaohjauksen periaatteet osaksi yhtiön sijoituspolitiikan periaatteita. Varma haluaa edistää ratkaisuja, jotka tukevat suomalaista työtä ja yritystoiminnan edellytyksiä. Varman omistajaohjauksessa korostuu eläkevarojen pitkäjänteinen sijoittaminen ja taloudellisen lisäarvon tuottaminen. Yritysten korkeatasoinen hallinto ja toiminnan läpinäkyvyys ovat sijoituspäätöksissä tärkeitä valintaperusteita. Muita periaatteita ovat mm. aktiivinen vaikuttaminen sekä yritysjohdon ja avainhenkilöstön kannustinjär-

jestelmät. Kevään 2004 aikana Varma äänesti kaikkien omistamiensa kotimaisten yhtiöiden yhtiökokouksissa sekä 80 prosentissa ulkomaisista.

## Liikekulut

Henkilöstö- ja tietotekniikkakulut muodostavat Varman liikekuluista yli 80 prosenttia. Kokonaisliikekulut nousivat edellisestä vuodesta 4 (6) prosenttia ja olivat 78 (75) miljoonaa euroa. Varma käytti vakuutusmaksun hoitokustannusosalla katettaviin liikekuluihin ainoastaan 75 (77) prosenttia saaduista hoitokustannusosista. Kustannustehokkuutta kuvaavaa prosentti on Varman historian paras ja kilpailukykyinen koko työeläkealalla, mikä koituu Varman asiakkaiden hyväksi korkeampina asiakashyvityksinä. Sijoitustoiminnan liikekulut 10 (10) miljoonaa euroa katetaan sijoitustoiminnan tuotoilla.

Varma on eläkelaitosten yhteisesti omistaman Arek Oy:n osakkaana osallistunut keskeisesti työeläkelakien yhdistämiseen liittyvään, vuonna 2007 käyttöön otettavaan mittavaan ansaintatietojärjestelmähankkeeseen. Ansaintatietojärjestelmään talletetaan keskitetysti kaikki työeläkkeen määrään vaikuttavat ansiotiedot. Samalla työeläkelaitokset voivat käsitellä lakien yhdistämisen jälkeen myös lyhytaikaisia työsuhteita.

Varma-konsernin henkilöstömäärä ilman tilapäisiä työsuhteita oli vuoden lopussa 837 (817) henkilöä, joista emoyhtiössä työskenteli 660 (623) henkilöä.

Varmassa on käytössä koko henkilöstöä koskeva tulospalkkiojärjestelmä, joka koostuu puolittain yhtiökohtaisesta ja puolittain henkilökohtaisesta osasta. Yhtiökohtaiseen osaan vaikuttivat tulokset sijoitustoiminnassa, asiakashankinnassa, liikekuluissa sekä eläke- ja vakuutus käsittelyn tehokkuudessa. Lisäksi sijoitustoiminnon ja asiakaspalvelutoiminnon nimetyillä henkilöillä on oma tavoitepalkkiojärjestelmä.

## Konserni- ja osakkuusyhtiöt

Vuoden 2004 lopussa Varman konsernitiilinpäätökseen sisältyi 229 (231) tytär- ja 69 (69) osakkuusyhtiötä, jotka ovat pääasiassa kiinteistöyhtiöitä.

Vuoden aikana tytäryhtiöt Vasa-Sijoituskiinteistöt Oy ja El-Sam Asunnot Oy sulautuivat emoyhtiöön. Osakkuusyhtiö Octel Oy:n osakekanta myytiin Tieto-entator Oy:lle. Omistus Ovenia Oy:ssä laski 37,5 prosentista 28,8 prosenttiin.

## Yhtiön hallinto

Varman yhtiökokouksessa käytävät äänivaltaa vakuutusentottajat, äänioikeus noin 78 prosenttia, vakuutetut noin 19,5 prosenttia sekä takuupääoman omistaja Sampo-konserni noin 2,5 prosenttia.

Varsinaisessa yhtiökokouksessa 22.4.2004 Varman hallintoneuvostoon valittiin uudelleen Markku von Hertzen, Lauri Lyly, Jukka Härmälä, Berndt Brunow, Stig Gustavson, Antti Norrlin, Pekka Paasikivi ja Antti Piippo. Jyrki Juuselan tilalle valittiin Sakari Tamminen, Pekka Ahmavaaran tilalle Matti Huutola,

Hannu Roineen tilalle Jorma Takanen ja Jan-Henrik Kulpin tilalle Kari Toikka. Lisäksi uudeksi hallintoneuvoston jäseneksi valittiin Mika Seitovirta. Hallintoneuvosto valitsi puheenjohtajakseen Matti Honkalan sekä varapuheenjohtajiksi Jukka Härmälän ja Pekka Paasikiven.

Tilintarkastajiksi yhtiökokous valitsi KHT Mauri Palvin ja KHT Jaakko Nymanin sekä varatilintarkastajiksi KPMG Oy Ab:n ja KHT Paula Pasasen. Vuonna 2004 tilintarkastuksesta maksetut palkkiot olivat 199 000 (253 000) euroa ja tilintarkastusyhteisöille konsultoinnista (mm. tietohallinto ja verotus) maksetut palkkiot 68 000 (185 000) euroa eli yhteensä 267 000 (438 000) euroa.

Hallintoneuvosto valitsi kokouksessaan 13.12.2004 hallituksen erovuoroiset jäsenet Markku Jokisen, Jyrki Juuselan ja Erkki Kangasniemen uudelleen kuten myös erovuoroiset varajäsenet Mikko Ketosen, Sinikka Näätasaaren ja Timo Porasen. Hallituksen pitkäaikaisen puheenjohtajan Georg Ehrnroothin tilalle hallitukseen valittiin Ole Johansson. Vuoden 2005 alusta hallituksen puheenjohtajaksi valittiin Jyrki Juusela sekä varapuheenjohtajiksi Ole Johansson ja Mikko Mäenpää.

Toimitusjohtaja Paavo Pitkänen siirtyi eläkkeelle kesällä 2004. Yhtiön toimitusjohtaja 1.6.2004 alkaen on Matti Vuoria, joka aloitti yhtiön palveluksessa varatoimitusjohtajana vuoden 2004 alussa.

1.7.2004 astui voimaan suositus listayhtiöiden hallinnointi- ja ohjausjärjestelmistä. Huolimatta siitä, että suositus ei koske Varmaa, se noudattaa vuosikertomuksessaan suosituksia siltä osin kuin työeläkeyhtiön kohdalla on mahdollista.

Varman hallitus on kokoontunut vuoden aikana 10 kertaa. Kokouksiin osallistuminen oli keskimäärin 93-prosenttista. Hallituksen tarkastusvaliokunta on kokoontunut kaksi kertaa ja kompensatiovaliokunta kolme kertaa. Hallituksen kaikki varsinaiset ja varajäsenet ovat osallistuneet hallitustyöskentelyn itsearviointiin.

Hallitus on vuoden aikana käsitellyt mm. yhtiön strategiaa, sijoitussuunnitelmaa sekä sisäisen valvonnan järjestämistä. Edelleen hallitus käsiteli organisaation kehittämiseen ja johtamiseen liittyvät peruslinjaukset. Toteutetun organisaatiouudistuksen tavoitteena on tehostaa Varman toimintatapoja eri osa-alueilla ja parantaa asiakkuuksien hallintaa sekä yhtiön henkilöstösuunnittelua. Uudelleenorganisoinnin avulla on koottu suurempia hallinnollisia kokonaisuuksia, eriytetty asiantuntija- ja esimiestehtäviä ja siirretty esimiesvastuita lähemmäs toimintayksiköiden työntekijöitä. Lisäksi hallitus käynnisti tuloskorttiin ja yhtiön tehokkuuteen liittyviä projekteja.

Varman ensimmäinen yhteiskuntavastuun raportti ilmestyi tavoitteena lisätä yhtiön toiminnan avoimuutta. Sosiaalinen vastuu merkitsee Varmalle huolehtimista työeläketurvan kestävydestä, eläketurvan tehokasta toimeenpanoa ja asiakkaiden menestyksellistä palvelemista. Varman taloudellinen vastuu käsittää työeläkejärjestelmän kilpailukyvyistä ja yhtiön kannattavuudesta huolehtimisen kestäväällä



tavalla. Varma tekee eläkeratkaisut oikeudenmukaisesti ja sijoittaa sen haltuun uskotut varat työeläketurvan kannalta parhaalla mahdollisella tavalla, jotta eläkkeet pystytään turvaamaan myös taloudellisesti vaikeina aikoina.

### **Tulevaisuuden näkymät**

Pääministerin asettaman nk. työllisyystyöryhmän raportin mukaan tulevien menojen rahoittaminen edellyttää työllisyysasteen nopeaa nostamista sekä työurien tuntuva, keskimäärin neljän vuoden mitausta pidentämistä. Eläkejärjestelmän uudistusten vaikutukset alkavat kuitenkin näkyä melko pitkällä viiveellä ja tarvitsevat tuekseen lisätoimenpiteitä. Työeläkeuudistuksen taloudelliset kannusteet ovat merkittäviä, mutta eivät yksin riittäviä takaamaan eläkkeelle siirtymisiän nousemista. Varttuneiden työssä jaksamista tulee tukea myös johtamiskulttuurin, työilmapiirin ja työkyvyn kehittämisellä.

Suomalainen eläkejärjestelmä on toiminut hyvin kansainvälisessä vertailussa. Eläkevastuut ovat erittäin pitkäaikaisia, minkä vuoksi maailmantalouden asettamat haasteet Suomen kansantaloudelle ja kilpailukyvyllä vaikuttavat olennaisesti eläkejärjestelmämme pitkän tähtäimen kestävyysasteeseen. Työeläkevarojen sijoitustoiminnan tuottoa ja turvaavuutta tulee niin ikään tarkastella pitkäjänteisesti. Väestön ikääntyessä ja suurten ikäluokkien siirtyessä eläkkeelle käytettävissä oleva työvoima supistuu, jolloin kansantalouden tuottavuuden kehittyminen on avainkysymys. Myös Varmassa eläkehakemusten määrän ennakoidaan lisääntyvän voimakkaasti lähivuosina suurten ikäluokkien poistuessa työelämästä. Eläkeuudistus ja sitä seuraava suunniteltu työeläkelakien yhdistäminen vaativat mittavia tietojärjestelmä- ja toimintatapamuutoksia. Vaikka Varman kustannustehokkuus on työeläkealalla kilpailukykyinen, yhtiön toiminnan ja asiakaspalvelun tehostamista eri tavoin jatketaan.

Pääomamarkkinoilta saatavat tuotot vaikuttavat ratkaisevasti Varman haltuun uskottujen työeläkevarojen määrään ja Varman vakavaraisuuden kehittämiseen. Maailman talouskasvun hidastumisesta on merkkejä. Taloudelliset ja poliittiset riskit varjostavat maailmantalouden kehittymistä. Osakemarkkinoihin sisältyy kahden hyvän pörssiavuoden jälkeen epävarmuustekijöitä. Riski korkotason noususta on olemassa, mikä voi vaikeuttaa riittävän tuoton saamista eläkevaroilta. Työeläkeyhtiöitä ohjaavien vakavaraisuussääntöjen kehittäminen tukemaan suoria osakesijoituksia ja sijoituksia pääomarahastoihin on tutkittavana. Aktiivisella sijoitustoiminnalla, sijoitusinstrumenttien oikealla valinnalla ja ajoituksella tavoitellaan mahdollisimman hyvää tuottoa kulloinkin vallitseissa markkinaolosuhteissa.

# Konserniyhtiöt 31.12.2004

## Varman konsernitilinpäätökseen sisältyvät uusina yhtiöinä

Kiinteistö Oy Kempeleen Kurikkatie 12  
Kiinteistö Oy Lohjan Sampotalo  
Kiinteistö Oy Tietotalo  
Kiinteistö Oy Lahden Jussilankatu 6  
Kiinteistö Oy Oulun Tyrnäväntie 6  
Kiinteistö Oy Helsingin Lemuntie 7  
Kiinteistö Oy Haunistenniitty  
Vaasa Tekno Park Oy

## Konserniin sisältyvät lisäksi seuraavat 183 yhtiötä

Asunto Oy Kotkan Alahovintie 11  
Asunto Oy Lahden Massinpoiju  
Asunto Oy Lappeenrannan Ihalaisenvuori  
Asunto Oy Rovaniemen Väilirakka  
Asunto Oy Espoon Rautaisentie 21  
Asunto Oy Espoon Emännäntie 1  
Asunto Oy Espoon Emännäntie 2  
Asunto Oy Espoon Emännäntie 3  
Asunto Oy Espoon Keijumäki  
Asunto Oy Espoon Kilonlemmikki  
Asunto Oy Espoon Kiskottajankuja 4  
Asunto Oy Espoon Kyyhkymäki 14  
Asunto Oy Espoon Lintuvaarant. 37–39  
Asunto Oy Espoon Pyölinpuisto  
Asunto Oy Haukikoto  
Asunto Oy Heinolan Lammaskallionkatu 5  
Asunto Oy Helsingin Kaustisenpolku 1  
Asunto Oy Helsingin Kimmontie 3  
Asunto Oy Helsingin Kivihaanrinne  
Asunto Oy Helsingin Klaneettitie  
Asunto Oy Helsingin Näyttelijäntie 22  
Asunto Oy Helsingin Päijänteentie 4–6  
Asunto Oy Helsingin Roihuvuorentie 20  
Asunto Oy Helsingin Roihuvuorentie 30  
Asunto Oy Helsingin Viulutie 1  
Asunto Oy Jyväskylän Kiramo 4  
Asunto Oy Katajajarvuntie 22  
Asunto Oy Kaustisenpolku 5  
Asunto Oy Kokkovaori  
Asunto Oy Korkeavuorenkatu 2 A  
Asunto Oy Kotkan Alahovinniitty  
Asunto Oy Kuokkalan Tahkonkartano  
Asunto Oy Lahden Kulmakatu 12  
Asunto Oy Lahden Lahdenkatu 39  
Asunto Oy Lahden Massinhovi  
Asunto Oy Lahden Ritaripiha  
Asunto Oy Linnantie 3  
Asunto Oy Lintukallionrinne 1  
Asunto Oy Matinkylän Poutapilvi  
Asunto Oy Merihauki  
Asunto Oy Neilikkatie  
Asunto Oy Niittymaanpuisto  
Asunto Oy Oulun Keulanhaka  
Asunto Oy Oulun Lehmuskujat  
Asunto Oy Paatsamatie 3  
Asunto Oy Paratiisintie  
Asunto Oy Porin Purjeentie 7  
Asunto Oy Raikukuja II

Asunto Oy Saarnilaakso  
Asunto Oy Siltavoudintie 1  
Asunto Oy Taivalpolku  
Asunto Oy Tampereen Jankansampo  
Asunto Oy Tampereen Kultaköynnös  
Asunto Oy Tampereen Näsjärvenkatu 3  
Asunto Oy Tampereen Puuvillatehtaankatu 6  
Asunto Oy Tampereen Satakunnankatu 22  
Asunto Oy Tampereen Vihilahdenkontu  
Asunto Oy Tervahovinkatu 12  
Asunto Oy Tiilimäki 31  
Asunto Oy Turun Itäinen Rantakatu 64  
Asunto Oy Turun Rantakatu 70  
Asunto Oy Turun Laivurinkatu 2  
Asunto Oy Vantaan Kaivoslähde  
Asunto Oy Vantaan Käräjäkuja 1  
Asunto Oy Vantaan Lummepiha  
Asunto Oy Vantaan Vernissakatu 5  
Asunto Oy Väinämöisenkatu 7  
Draco Oy  
Esy Oy  
Hakunilan Kiinteistöt Oy  
Hauhon Teollisuushallit Oy  
Helsingin Kiinteistösisäjoitus Oy  
Kiikun Liiketalo Oy  
Kiinteistö Oy Ahertajantie 3  
Kiinteistö Oy Arabian Parkki  
Kiinteistö Oy Arinatie 6  
Kiinteistö Oy Aspius  
Kiinteistö Oy Avia Prima  
Kiinteistö Oy Elocinkulma 3  
Kiinteistö Oy Espoon Kamreerintie 2  
Kiinteistö Oy Espoon Kiltakallionrinne  
Kiinteistö Oy Espoon Komentajan-Varma  
Kiinteistö Oy Espoon Niityhaka  
Kiinteistö Oy Fredrikinkatu 42  
Kiinteistö Oy Friisikeskus  
Kiinteistö Oy Gigahermia  
Kiinteistö Oy Heinolan Lampikatu 16  
Kiinteistö Oy Heinämäentie 2  
Kiinteistö Oy Helsingin Itälähdenkatu 22  
Kiinteistö Oy Helsingin Itämerenkatu 11–13  
Kiinteistö Oy Helsingin Kaisaniemenkatu 5  
Kiinteistö Oy Helsingin Lönnrotinkatu 18  
Kiinteistö Oy Helsingin Putkitie 3  
Kiinteistö Oy Helsingin Tapulikaupungintie 13  
Kiinteistö Oy Helsingin Valimopolku 4  
Kiinteistö Oy Helsingin Valimotie 16  
Kiinteistö Oy Helsingin Valimotie 9–11  
Kiinteistö Oy Hiiritornit  
Kiinteistö Oy Hotelli Torini  
Kiinteistö Oy Hyvinkään Riihimäenkatu 79  
Kiinteistö Oy Hämeentie 135  
Kiinteistö Oy Itäinen Rantakatu 60  
Kiinteistö Oy Itälähdenkatu 15–17  
Kiinteistö Oy John Stenbergin ranta 2  
Kiinteistö Oy Juhana Herttua 3  
Kiinteistö Oy Jyväskylän maalaiskunnan Kotikeskus  
Kiinteistö Oy Jyväskylän Mattilanniemi  
Kiinteistö Oy Kaarenhanka  
Kiinteistö Oy Kaikukatu 7

Kiinteistö Oy Kalasääksentie 6  
Kiinteistö Oy Karihaaran Liiketalo  
Kiinteistö Oy Keskustahotelli  
Kiinteistö Oy Koirasaarentie 1  
Kiinteistö Oy Koivuhaanportti 10  
Kiinteistö Oy Kolkoto  
Kiinteistö Oy Kolmisopentie 3  
Kiinteistö Oy Koroppa  
Kiinteistö Oy Koskikastanja  
Kiinteistö Oy Kotkan Suursaarenkatu 1  
Kiinteistö Oy Kuparitie 2  
Kiinteistö Oy Kuutosseppä  
Kiinteistö Oy Lahden Kansankartano  
Kiinteistö Oy Lahden Virastotalo  
Kiinteistö Oy Lammin Työkeskus  
Kiinteistö Oy Lappeenrannan Patria  
Kiinteistö Oy Lassilanlinna  
Kiinteistö Oy Lempäälän Tampereentie 14–18  
Kiinteistö Oy Lönnrotinkatu 12  
Kiinteistö Oy Menotie 1  
Kiinteistö Oy Metsäpojankuja 1  
Kiinteistö Oy Myyrkumpu  
Kiinteistö Oy Mälikkäläntalo  
Kiinteistö Oy Niittyjänpolku 10  
Kiinteistö Oy Nummelanharju 1  
Kiinteistö Oy Nummelanvaara  
Kiinteistö Oy Nummenvaara  
Kiinteistö Oy Nurmijärven Liiketalo  
Kiinteistö Oy Olarinluoma 9  
Kiinteistö Oy Oulun Kallisensuora 5  
Kiinteistö Oy Oulunkyläntori 1  
Kiinteistö Oy Palokanvarma  
Kiinteistö Oy Partolan Kauppajätti  
Kiinteistö Oy Pharma City  
Kiinteistö Oy Porel  
Kiinteistö Oy Porin Eteläväylä 2  
Kiinteistö Oy Rajasampaanranta 2  
Kiinteistö Oy Riihimäen Junttatie 2  
Kiinteistö Oy Savonkatu 21  
Kiinteistö Oy Scanaine  
Kiinteistö Oy Seinäjoen Maakuntatalo  
Kiinteistö Oy Sinihelmi  
Kiinteistö Oy Spektrin Trio  
Kiinteistö Oy Suometsänkaari 2  
Kiinteistö Oy Tampereen Kalevanpaasi  
Kiinteistö Oy Tarhaajantie 2  
Kiinteistö Oy Teerivuorenkatu 28  
Kiinteistö Oy Teerivuorenpuisto  
Kiinteistö Oy Tekniikantie 4  
Kiinteistö Oy Teräslautelarinne  
Kiinteistö Oy Tilkan Paletti  
Kiinteistö Oy Turun Asemakeskus  
Kiinteistö Oy Ulvilan Automaatiohalli  
Kiinteistö Oy Vaasan Monopol  
Kiinteistö Oy Vaasan Sompotalo  
Kiinteistö Oy Vantaan Linkokuja  
Kiinteistö Oy Vantaan Martintalo  
Kiinteistö Oy Vantaan Sarkatie 1  
Kiinteistö Oy Varmantalo  
Kiinteistö Oy Viittakari  
Kiinteistö Oy Vuorenvarma

Kiinteistö Oy Vääksyntie 4  
Kiinteistöosakeyhtiö Varma  
Osakevarma Oy  
Oy Ässäkeskus Ab  
Pitäjänmäen Kiinteistöt Oy  
Satakunnan Teollisuustalo Oy  
Talo-osakeyhtiö Kuopion Tulliportinkatu 25  
Tampereen Kiinteistö Invest Oy  
Teräsportti Oy  
Upper Limit Oy  
Vaasa Hitec Park Oy  
Valuraudankuja Oy  
Varissuon Toimistotalo Oy

**Vasa-Sijoituskiinteistöt Oy:n 33 tytäryhtiötä  
on fuusioitu Varmaan 29.10.2004:**

Fastighets Ab Baggen Kiinteistö Oy  
Kaijonharjun Liikekeskus Oy  
Kiinteistö Osakeyhtiö Juvakeskus  
Kiinteistö Oy Loimaanportti  
Kiinteistö Oy Atomitalo  
Kiinteistö Oy Aänekosken Ostoskeskus  
Kiinteistö Oy Eurajoen Portti  
Kiinteistö Oy Iin Liikekeskus  
Kiinteistö Oy Jämsän Torinkulma  
Kiinteistö Oy Kahvimylly  
Kiinteistö Oy Kaivolankulma  
Kiinteistö Oy Kangasalan Vihervarpu  
Kiinteistö Oy Kattilansillan Kauppakeskus  
Kiinteistö Oy Kirkkonummen Kirkkotalli  
Kiinteistö Oy Korplahden Liiketalo  
Kiinteistö Oy Kustaantori  
Kiinteistö Oy Liikekulma  
Kiinteistö Oy Lopen Linja-autoasema  
Kiinteistö Oy Merraspuhos  
Kiinteistö Oy Miekkonniemen Kauppakeskus  
Kiinteistö Oy Mäkitori  
Kiinteistö Oy Nastolan Muurarintie 2  
Kiinteistö Oy Pappilänrinteen Liiketalo  
Kiinteistö Oy Peitsarin Liikekeskus  
Kiinteistö Oy Poronsarvi  
Kiinteistö Oy Rastilan Liikekeskus  
Kiinteistö Oy Sompassaaren Tukoeka  
Kiinteistö Oy Säästöpuhas  
Kiinteistö Oy Taavetin Ostoskeskus  
Kiinteistö Oy Valkealan Kauppakulma  
Kiuruveden Linja-autoaseman Kiinteistö Oy  
Lepinpellonkatu Oy  
Syväsenvaaran Liikekiinteistö Oy

**El-Sam Asunnot Oy:n 5 tytäryhtiötä  
on fuusioitu Varmaan 29.10.2004:**

Asunto Oy Kaarenpaatsama  
Asunto Oy Kartanonpesä  
Asunto Oy Minkkikuja 3  
Asunto Oy Näkinkuja 4  
Asunto Oy Porin Harmaakarhu

**Konserniin sisältyvät seuraavat 69 osakkuusyhtiötä:**

Asunto Oy Akaankieväri  
Asunto Oy Harjavallankatu 6  
Asunto Oy Helsingin Eino Leinon katu 7  
Asunto Oy Helsingin Haapaniemenkatu 11  
Asunto Oy Kuusiniementie 12  
Asunto Oy Nupukivenpuisto  
Asunto Oy Näsilinnankatu 21  
Haagan III Liikekeskus  
Haapajärven Linja-autoaseman Liikekeskus  
Hakopolun Liikekeskus Oy  
Hervannan Liikekeskus Oy  
Kala-Matin Pysäköintitalo Oy  
Kamreerintien Pysäköintitalo Oy  
Kemin Asemakatu 4  
Kiinteistö Oy Liikejalava  
Kiinteistö Oy Alavuden Rantakeskus  
Kiinteistö Oy Eerikinkatu 24  
Kiinteistö Oy Elocinkulma 1  
Kiinteistö Oy Enon Liikekeskus  
Kiinteistö Oy Erjonkulma  
Kiinteistö Oy Friitalan Liiketalo  
Kiinteistö Oy Joutsan Liiketalo  
Kiinteistö Oy Karkkilan Sähkökiinteistö  
Kiinteistö Oy Kellarpellon Liikekeskus  
Kiinteistö Oy Kevätkummun Palvelukeskus  
Kiinteistö Oy Kivenlahdentori  
Kiinteistö Oy Klaavuntie 8–10  
Kiinteistö Oy Kontiolahden Liikekeskus  
Kiinteistö Oy Kuopion Saarijärven Liiketalo  
Kiinteistö Oy Liikemaneesi  
Kiinteistö Oy Nivalan Liikekeskus  
Kiinteistö Oy Paakonkari  
Kiinteistö Oy Porin Hyvän Tuulentie 2  
Kiinteistö Oy Puijonlaakson Palvelukeskus  
Kiinteistö Oy Putaan Liikekeskus  
Kiinteistö Oy Rajamäen Rahakulma  
Kiinteistö Oy Rinnekartano  
Kiinteistö Oy Runoilijankulma  
Kiinteistö Oy Salpausseläntie  
Kiinteistö Oy Sammontori

Kiinteistö Oy Selloparkki  
Kiinteistö Oy Suolahden Ostoskeskus  
Kiinteistö Oy Suursuon Ostoskeskus  
Kiinteistö Oy Turun Autopiha  
Kiinteistö Oy Vantaan Valimotie 11  
Kiinteistö Oy Vuosaaren Liikekeskus  
Kiinteistö Oy Ylämyllyn Mylläri  
Kiinteistö Oy Zeppelinin Markkinapaikka  
Kiinteistö Oy Ämmäntori  
Koivulan Liikekeskus Oy  
Kortepohjan Liikekeskus Oy  
Kulosaaren Ostoskeskus Oy  
Lansantien Liikekiinteistö Oy  
Martinparkki Oy  
Mäntän Pysäköinti Oy  
Näkin Pihapuitikko II Oy  
Oulun Lehmusparkki Oy  
Ovenia Oy  
Poha-Pysäköinti Oy  
Porin Talo Oy  
P-Turku Oy  
Punkalaitumen Liikekeskus Oy  
Ruohoparkki Oy  
Sibylla Oy  
Silta Oy  
Spektri Business Oy  
Spektri-Park Oy  
Turun Pitkämäenkatu 14  
Vaasan Toripysäköinti Oy

**Konsernista poistui kertomusvuonna:**

Asunto Oy Keravan Salpasilakka  
Antinkatu 32 Osakeyhtiö  
Asunto Oy Tampereen Lintulampi  
ATP-Kiinteistöt Oy  
El-Sam Asunnot Oy  
Kiinteistö Oy Airamilan Kone  
Kiinteistö Oy Radiomiehenkatu 2  
Kiinteistö Oy Vaasanhalli  
Vasa-Sijoituskiinteistöt Oy

# Tuloslaskelma

1.1.–31.12. milj. €	EMOYHTIÖ		KONSERNI	
	2004	2003	2004	2003
<b>Vakuutustekninen laskelma</b>				
Vakuutusmaksutulo	2 614,8	2 454,7	2 614,8	2 454,7
Sijoitustoiminnan tuotot	1 824,8	1 752,9	1 814,9	1 761,7
Muut vakuutustekniset tuotot	1,6		1,6	
<b>Korvauskulut</b>				
Maksetut korvaukset	-2 295,9	-2 199,7	-2 295,9	-2 199,7
Korvausvastuun kokonaisuutos	-452,1	-395,6	-452,1	-395,6
Kannansiirto	-2,2		-2,2	
Vastuunsiirto	3,6		3,6	
	-2 746,6	-2 595,3	-2 746,6	-2 595,3
<b>Vakuutusmaksuvastuun muutos</b>				
Kokonaisuutos	-764,6	-1 075,9	-764,6	-1 075,9
Kannansiirto	-9,7		-9,7	
Vastuunsiirto	9,5		9,5	
	-764,8	-1 075,9	-764,8	-1 075,9
Lakisääteiset maksut	-12,6	-9,1	-12,6	-9,1
Liikekulut	-49,7	-47,8	-49,7	-47,8
Sijoitustoiminnan kulut	-843,0	-469,5	-833,4	-488,5
Muut vakuutustekniset kulut		-2,2		-2,2
<b>Vakuutustekninen tulos</b>	<b>24,5</b>	<b>7,9</b>	<b>24,2</b>	<b>-2,3</b>
<b>Muu kuin vakuutustekninen laskelma</b>				
Osuus osakkuusyritysten voitosta			1,2	1,5
Tuloverot varsinaisesta toiminnasta				
Tilikauden verot	-19,3	-2,9	-20,2	-3,2
<b>Voitto/tappio varsinaisesta toiminnasta verojen jälkeen</b>	<b>5,2</b>	<b>5,0</b>	<b>5,3</b>	<b>-4,0</b>
Tilinpäätössiirrot				
Poistoeron muutos	2,6	0,5		
Tuloverot				
Tilikauden verot tilinpäätössiirroista	-0,7	-0,2		
Vähemmistöosuus tilikauden tuloksesta			0,5	0,4
<b>Tilikauden voitto/tappio</b>	<b>7,1</b>	<b>5,4</b>	<b>5,7</b>	<b>-3,6</b>

# Tase

31.12., milj. €	EMOYHTIÖ		KONSERNI	
	2004	2003	2004	2003
<b>Vastaavaa</b>				
<b>Aineettomat hyödykkeet</b>				
Muut pitkävaikutteiset menot	0,6	0,7	0,6	0,7
<b>Sijoitukset</b>				
Kiinteistösijoitukset				
Kiinteistöt ja kiinteistöosakkeet	1 598,1	1 413,7	2 194,9	2 154,4
Lainasaamiset saman konsernin yrityksiltä	626,4	820,9		0,2
	<b>2 224,5</b>	2 234,7	<b>2 194,9</b>	2 154,7
Sijoitukset saman konsernin yrityksissä				
Osakkeet ja osuudet saman konsernin yrityksissä	4,4	4,4	2,3	2,1
Lainasaamiset saman konsernin yrityksiltä	0,7	0,8	0,7	0,8
Osakkeet ja osuudet osakkuusyhteisöissä	1,4	3,3	3,0	4,7
	<b>6,4</b>	8,4	<b>5,9</b>	7,6
Muut sijoitukset				
Osakkeet ja osuudet	4 959,1	4 272,5	4 975,5	4 348,5
Rahoitusmarkkinavälineet	11 213,5	10 616,6	11 213,5	10 616,6
Kiinnelainasaamiset	182,6	185,5	182,6	185,5
Muut lainasaamiset	890,3	1 021,7	890,3	1 021,8
Talletukset	46,2	13,4	46,2	13,4
	<b>17 291,8</b>	16 109,6	<b>17 308,1</b>	16 185,7
	<b>19 522,7</b>	18 352,7	<b>19 509,0</b>	18 348,0
<b>Saamiset</b>				
Ensivakuutustoiminnasta				
Vakuutuksenottajilta	77,6	60,6	77,6	60,6
Muut saamiset				
Kannansiirtosaaminen	18,4	38,1	18,4	38,1
Muut saamiset	202,9	192,3	204,6	193,9
	<b>298,9</b>	290,9	<b>300,6</b>	292,5
<b>Muu omaisuus</b>				
Aineelliset hyödykkeet				
Koneet ja kalusto	4,5	5,1	4,5	5,1
Muut aineelliset hyödykkeet	0,5	0,5	0,5	0,5
	<b>5,0</b>	5,6	<b>5,0</b>	5,6
Rahat ja pankkisaamiset	69,1	71,5	69,9	77,9
	<b>74,1</b>	77,1	<b>75,0</b>	83,6
<b>Siirtosaamiset</b>				
Korot ja vuokrat	276,8	266,6	277,2	289,5
Muut siirtosaamiset	53,6	8,0	54,1	10,1
	<b>330,3</b>	274,6	<b>331,3</b>	299,6
<b>VASTAAVAA</b>	<b>20 226,7</b>	18 995,9	<b>20 216,5</b>	19 024,4

31.12., milj. €	EMOYHTIÖ		KONSERNI	
	2004	2003	2004	2003
<b>Vastattavaa</b>				
<b>Oma pääoma</b>				
Takuupääoma	11,9	11,9	11,9	11,9
Muut rahastot	40,3	35,5	40,3	35,5
Edellisten tilikausien voitto	0,1	0,1	-29,9	2,1
Tilikauden voitto/tappio	7,1	5,4	5,7	-3,6
	<b>59,3</b>	52,9	<b>28,1</b>	45,9
<b>Tilinpäätössiirtojen kertymä</b>				
Poistoero	0,5	2,9		
<b>Vähemmistöosuus</b>			<b>30,4</b>	30,4
<b>Vakuutustekninen vastuvelka</b>				
Vakuutusmaksuvastuu	13 652,8	12 888,2	13 652,8	12 888,2
Korvausvastuu	6 375,7	5 923,6	6 375,7	5 923,6
	<b>20 028,5</b>	18 811,9	<b>20 028,5</b>	18 811,9
<b>Velat</b>				
Ensivakuutustoiminnasta	9,3	8,1	9,3	8,1
Muut velat	116,1	110,7	105,5	114,0
	<b>125,4</b>	118,8	<b>114,8</b>	122,1
<b>Siirtovelat</b>				
	<b>12,9</b>	9,4	<b>14,7</b>	14,1
<b>VASTATTAVAA</b>	<b>20 226,7</b>	18 995,9	<b>20 216,5</b>	19 024,4

# Rahoituslaskelma

1.1.–31.12., milj. €	EMOYHTIÖ		KONSERNI	
	2004	2003	2004	2003
<b>Liiketoiminnan rahavirta</b>				
Voitto/tappio varsinaisesta toiminnasta	24,5	7,9	24,2	-2,3
Oikaisut				
Vakuutusteknisen vastuuvelan muutos	1 216,7	1 471,5	1 216,7	1 471,5
Sijoitusten arvonalentumiset ja arvonorotukset	41,7	-74,5	28,3	-74,8
Suunnitelman mukaiset poistot	14,8	13,2	70,2	68,6
Myyntivoitot ja -tappiot	-60,9	-399,5	-61,3	-397,7
Rahavirta ennen käyttö pääoman muutosta	1 236,7	1 018,7	1 278,1	1 065,2
Käyttö pääoman muutos				
Lyhytaikaisten korottomien liikesaamisten lisäys(-)/vähennys(+)	-63,8	27,5	-39,8	10,6
Lyhytaikaisten korottomien velkojen lisäys(-)/vähennys(+)	10,1	35,6	-6,8	46,1
Liiketoiminnan rahavirta ennen veroja	1 183,1	1 081,8	1 231,5	1 121,8
Maksetut välittömät verot	-20,0	-3,0	-20,2	-3,2
<b>Liiketoiminnan rahavirta</b>	<b>1 163,0</b>	<b>1 078,8</b>	<b>1 211,4</b>	<b>1 118,7</b>
<b>Investointien rahavirta</b>				
Nettosijoitukset ja luovutustulot	-1 163,5	-1 042,8	-1 217,5	-1 097,6
Aineettomien ja aineellisten hyödykkeiden sekä muun omaisuuden investoinnit ja luovutustulot	-1,3	-1,6	-1,3	-1,6
<b>Investointien rahavirta</b>	<b>-1 164,8</b>	<b>-1 044,3</b>	<b>-1 218,7</b>	<b>-1 099,2</b>
<b>Rahoituksen rahavirta</b>				
Maksetut takuupääoman korot ja muu voitonjako	-0,7	-0,8	-0,7	-0,8
<b>Rahoituksen rahavirta</b>	<b>-0,7</b>	<b>-0,8</b>	<b>-0,7</b>	<b>-0,8</b>
<b>Rahavarojen muutos</b>	<b>-2,4</b>	<b>33,6</b>	<b>-8,0</b>	<b>18,7</b>
<b>Rahavarat tilikauden alussa</b>	<b>71,5</b>	<b>37,8</b>	<b>77,9</b>	<b>59,3</b>
<b>Rahavarat tilikauden lopussa</b>	<b>69,1</b>	<b>71,5</b>	<b>69,9</b>	<b>77,9</b>



# Tilinpäätöksen liitetiedot

## Laatimisperiaatteet

Vakuutusyhtiön kirjanpitoa ja tilinpäätöstä säätelevät laki työeläkevakuutusyhtiöistä, vakuutusyhtiölaki, kirjanpito- ja osakeyhtiölaki, sosiaali- ja terveystieteiden ministeriön asetus vakuutusyhtiön tilinpäätöksestä ja konsernitilinpäätöksestä sekä sosiaali- ja terveystieteiden ministeriön vahvistamat laskuperusteet ja vakuutusvalvontaviraston määräykset.

## Konsernitilinpäätös

Konsernitilinpäätökseen on yhdistelty tytäryhtiöinä ne yhtiöt, joissa konsernin osuus äänivallasta on yli 50 %. Poikkeuksena tästä on Esy Oy, joka on yhdistelty pääomaosuusmenetelmällä.

Emoyhtiöllä on tytäryhtiöinä 227 (2003: 191) kiinteistöyhtiötä. Kokonaan omistetut Vasa-Sijoituskiinteistöt Oy ja El-Sam Asunnot Oy fuusioitiin tilikauden aikana emoyhtiönsä. Sulautumisen tulosvaikutus on vähäinen. Keskinäisen työeläkevakuutusyhtiön Varman konsernitilinpäätökseen kuuluvat yhtiöt on esitetty liitetiedoissa.

Konsernitilinpäätös on laadittu emo- ja tytäryhtiöiden tuloslaskelmien ja taseiden yhdistelminä, joista on eliminoitu sisäiset tuotot ja kulut, voitonjako, saamiset ja velat sekä keskinäinen osakeomistus. Vuoden aikana hankitut tytäryhtiöt on yhdistelty hankintahetkestä lähtien. Vähemmistön osuus tuloksesta ja omasta pääomasta on erotettu omaksi eräkseen.

Konsernin sisäinen osakeomistus on eliminoitu hankintamenomenetelmää käyttäen.

Syntynyt konserniaktiiva on jaettu tytäryhtiöiden omaisuuserille niiden käypien arvojen sallimissa rajoissa, ja sitä poistetaan näiden omaisuuserien poistosuunnitelmien mukaan. Tilikauden suunnitelman mukaisten poistojen lisäksi on tehty arvonalennuksia eräissä kiinteistöissä. Konserniosakkeisiin tehdyt arvonorotukset on konsernitaseessa merkitty tytäryhtiön omistaman kiinteistön arvonorotukseksi.

Konsernitilinpäätöksen jäljennökset ovat saatavissa emoyhtiön pääkonttorista, osoitteesta Annankatu 18, 00120 Helsinki.

## Sijoitukset yrityksiin, joissa on merkittävä omistusosuus

Pääomaosuusmenetelmää käyttäen konsernitilinpäätökseen on otettu olennaiset, pysyvään omistukseen tarkoitetut yhtiöt, joissa konsernin osuus on 20–50 prosenttia äänivallasta. Octel Oy:n osakkeet myytiin tilikauden aikana. Asunto- ja kiinteistöyhtiöitä ei ole käsitelty osakkuusyhtiöinä. Koska näiden yhtiöiden kulut katetaan osakkailta perittävällä yhtiövastikkeella, on yhdistelemättä jättämisen merkitys konsernin tulokseen ja vapaaseen omaan pääomaan vähäinen.

Sijoitukset yrityksiin, joissa on merkittävä omistusosuus, on esitetty liitetiedoissa.

## Sijoitusten arvostus ja jaksotus sekä käyvät arvot

**Kiinteistösijoitukset** on merkitty taseeseen teh-

dyillä poistoilla vähennettyyn ja arvonorotuksilla lisättyyn hankintahintaan tai sitä alempaan käypään arvoon. Vesivoimaloiden todennäköinen luovutushinta on johdettu reaaliuottopohjaisten vuokrasopimusten mukaisista optiohinnoista, joilla vesivoimaloiden myyjillä on oikeus takaisinostoon vuokra-ajan päätyttyä. Kiinteistöjen ja kiinteistöosakkeiden käyvät arvot on määritelty kohteittain vakuutusvalvontaviraston edellyttämällä tavalla perustuen pääasiassa yhtiön omien asiantuntijoiden lausuntoihin. Kiinteistösijoitusten käypä arvo arvioidaan vuosittain. Aravakiinteistöjen käyvät arvot perustuvat laskennallisiin luovutuskorvauksiin. Tilivuonna 2004 kiinteistöihin ei ole tehty arvonorotuksia. Tehdyt arvonalennukset on kirjattu tulosvaikutteisesti sijoitusten arvonalennuksiin.

**Osakkeet ja osuudet** on merkitty taseeseen hankintamenoon tai sitä alempaan käypään arvoon. Arvopapereista aikaisemmin tehdyt arvonalennukset on palautettu tulosvaikutteisesti hankintamenoon käyvän arvon nousua vastaavalta osalta. Samalla on kirjattu arvonalennuksia. Noteerattujen arvopapereiden käypinä arvoina on käytetty tilinpäätöspäivän viimeistä saatavilla olevaa kaupankäyntikurssia. Muiden osakkeiden käypänä arvona on käytetty hankintahintaa tai todennäköistä käypää arvoa. Sijoitukset pääomarahastoihin on merkitty taseeseen alkuperäiseen hankintamenoonsa tai mikäli niiden käypä arvo tilinpäätöshetkellä on sitä alempi, käypään arvoon.

**Rahoitusmarkkinavälineet** on merkitty taseeseen hankintamenoon, jota on oikaistu hankintameno ja nimellisarvon erotuksen jaksotuksella. Jaksotus on kirjattu korkotuottojen vähennykseksi tai lisäykseksi rahoitusmarkkinavälineen juoksuajana. Hankintamenoon kirjattu jaksotusten määrä on ilmoitettu taseen liitetiedoissa. Korkotason vaihtelusta johtuvia arvomuutoksia ei ole kirjattu.

**Suojaamistarkoituksessa tehdyt johdannais-sopimukset** on arvostettu kokonaisuutena suojattavan erän kanssa. Jos suojattavasta tase-erästä ei ole kirjattu arvomuutosta, ei myöskään suojaavasta sopimuksesta ole tehty tulosvaikutteista kirjausta tilinpäätökseen, ellei sen negatiivinen arvomuutos ylitä suojattavan erän positiivista arvomuutosta. Jos suojattavasta kohteesta on kirjattu arvonalennuksen palautusta, on käytetyn johdannaisen arvomuutos kirjattu kokonaisuudessaan kuluksi. Syntyneet tuotot ja kulut on kirjattu arvonalennusten ja palautuneiden arvonalennusten oikaisuina. **Muiden johdannais-sopimusten** negatiivinen arvomuutos on kirjattu tulosvaikutteisesti. Tilikauden aikana sopimusten sulkemisesta tai raukeamisesta syntyneet voitot ja tappiot on kirjattu tilikauden tuotoksi tai kuluksi. Korkojohdannaisen tuotot ja kulut on kirjattu korkotuottoihin.

**Lainaksi annetut arvopaperit** sisältyvät taseeseen. Tiedot lainaksi luovutetuista arvopapereista esitetään taseen liitetiedoissa. Lainauksen vastapuoli on selvitys yhteisö, jolle lainaksi otetaan asetanut vakuuden.

**Vakuutusmaksusaamiset, lainasaamiset, muut saamiset ja talletukset** on arvostettu nimellisarvoon tai sitä alempaan todennäköiseen arvoon.

**Ulkomaanrahanmääräiset sijoitukset** on merkitty taseeseen hankinta-ajankohdan kurssia käyttäen. Laskettaessa käyviä arvoja on käytetty Euroopan keskuspankin 31.12. noteeraamia keskikursseja.

Sijoitusten käypä arvo, arvostusero ja nettotuotto käyvin arvo on esitetty taseen liitetietona.

**Sijoitustoiminnan nettotuotto käyvin arvo**in suhteessa sitoutuneeseen pääomaan on laskettu sijoituslajeittain ja sijoitusten yhteismäärälle ottaen huomioon päivittäin tai kuukausittain aikapainotetut kassa- tai suoritevirrat.

Kauden tuotto on laskettu ns. mukautettua Dietzin kaavaa (aika- ja rahapainotettua kaavaa) käyttäen niin, että sitoutunut pääoma on laskettu lisäämällä kauden alun markkina-arvoon kauden aikaiset kassavirrat (kassavirta/suoritevirta = ostot – myynnit – tuotot + kulut) painotettuna sillä suhteellisella osuudella koko kauden pituudesta, joka on jäljellä tapahtumapäivästä kauden loppuun.

## Poistot

Kuluvien sijoitusten hankintameno on aktivoitu, ja se kirjataan vaikutusaikanaan poistoina kuluksi. Myös rakennusten tuloutettu arvonorotus poistetaan suunnitelman mukaan. Poistoina käytetään suunnitelman mukaisia poistoja, joita on eräissä kohteissa lisätty arvonalennuspoistoilla. Poistot lasketaan tasapoistoina käyttäen seuraavia taloudellisia käyttöaikoja:

Asuin-, toimisto- ja liikerakennukset, hotellit	40–60 vuotta
Teollisuus- ja varastorakennukset	25–50 vuotta
Vesivoimalarakennukset	70 vuotta
Vesivoimaloiden koneet ja laitteet	30 vuotta
Rakennusten tekniset laitteet	10 vuotta
Atk-laitteet	3 vuotta
Atk-ohjelmistot	5 vuotta
Autot	5 vuotta
Kalusto	10 vuotta
Konttorikoneet	7 vuotta
Muut pitkävaikutteiset menot	5–10 vuotta

Vasa-Sijoituskiinteistöt Oy:ltä siirtyneistä ja osassa muista rakennuksista ja rakennusten teknisistä laitteista on tehty elinkeinotulon verottamisesta annetun lain mukaiset enimmäispoistot.

## Tilikauden voitto ja oma pääoma

Työeläkevakuutusyhtiössä voitto emoyhtiön tuloslaskelmassa määräytyy sosiaali- ja terveysministeriön vahvistamien laskuperusteiden mukaisesti. Liitetiedoissa esitetään emoyhtiön oman pääoman jakautuminen vakuutuskannan ja takuupääoman omistajien kesken.

## Verot

**Tilikauden veroina** on kirjattu veroilmoituksen verolaskelman mukaiset verot suoriteperusteisesti. Saatuihin osinkoihin liittyvä yhtiöveron hyvitys kirjataan sijoitustoiminnan tuottoihin. Osingot ja yhtiöveron hyvitys kirjataan sille tilikaudelle, jonka aikana osinko on saatu. Yhtiöveron hyvitystä ei kuitenkaan kirjata verovuodelta määrättävien tuloverojen määrää suurempana. Käyttämättömiä yhtiöveron hyvityksiä on vuoden 2004 lopussa 171 miljoonaa euroa, jotka on vuoden 2005 alussa voimaan tulleen verouudistuksen siirtymäsäännöksen mukaan käytettävä 10 vuodessa.

**Laskennallista verovelkaa tai -saatavaa** ei tilinpäätössiirtojen kertymästä tai muista väliaikaisista eroista kirjanpidon ja verotuksellisten arvojen välillä ole laskettu, koska yhtiön nettotulos määräytyy sosiaali- ja terveysministeriön vahvistamien laskuperusteiden mukaisesti. Myöskään konsernin omistamissa keskinäisissä kiinteistöyhtiöissä ei ole laskettu laskennallista verovelkaa tai saatavaa, koska ne eivät ole kyseisen yhtiön tai konsernin kannalta olennaisia. Tilinpäätössiirtoja ja liitetiedoissa esitettyjä arvostuseroja on tarkoitus tulouttaa vain kulukirjauksia vastaan.

## Toimintokohtaiset liikemenot ja poistot

Korvaus- ja työkyvyn ylläpitämiseen liittyvään toimintaan kohdistuvat liikekulut sisältyvät tuloslaskelmassa maksettuihin korvauksiin, sijoitusten hoitamiseen liittyvät kulut sijoitustoiminnan kuluihin. Liikekuluina esitetään vakuutustoiminnan sekä hallinnon kulut.

## Eläkejärjestelyt

Konserniyhtiöiden henkilöstön eläketurva on järjestetty TEL-vakuutuksiin ja vapaaehtoisilla lisäeläkevakuutuksilla.

# Tuloslaskelman liitetiedot

1.1.–31.12., milj. €	EMOYHTIÖ		KONSERNI	
	2004	2003	2004	2003
<b>Vakuutusmaksutulo</b>				
Ensivakuutus				
TEL:n mukainen perusvakuutus				
Työnantajan osuus	1 948,4	1 822,3	1 948,4	1 822,3
Työntekijän osuus	533,5	499,0	533,5	499,0
	<b>2 481,8</b>	<b>2 321,2</b>	<b>2 481,8</b>	<b>2 321,2</b>
TEL:n mukainen lisäeläkevakuutus	16,9	18,2	16,9	18,2
YEL:n vähimmäisturvan mukainen vakuutus	118,6	116,4	118,6	116,4
YEL:n mukainen lisäeläkevakuutus	0,1	0,1	0,1	0,1
Valtion eläkerahastoon suoritettava siirtymämaksu	-2,1	-0,6	-2,1	-0,6
	<b>2 615,3</b>	<b>2 455,3</b>	<b>2 615,3</b>	<b>2 455,3</b>
Jälleenvakuutus	0,0	0,1	0,0	0,1
Vakuutusmaksutulo ennen jälleenvakuuttajien osuutta	2 615,4	2 455,4	2 615,4	2 455,4
Jälleenvakuuttajien osuus	-0,6	-0,6	-0,6	-0,6
Vakuutusmaksutulo <sup>1)</sup>	<b>2 614,8</b>	<b>2 454,7</b>	<b>2 614,8</b>	<b>2 454,7</b>
Luottotappiot vakuutusmaksusaamisista				
TEL	4,6	8,3	4,6	8,3
YEL	2,8	2,3	2,8	2,3
	<b>7,4</b>	<b>10,6</b>	<b>7,4</b>	<b>10,6</b>
<sup>1)</sup> luottotappioilla vähennettynä				
<b>Maksetut korvaukset</b>				
Ensivakuutus				
Maksettu eläkkeensaajille				
TEL:n mukainen perusvakuutus	2 323,0	2 221,9	2 323,0	2 221,9
TEL:n mukainen lisäeläkevakuutus	93,3	93,1	93,3	93,1
YEL:n ja MYEL:n vähimmäisturvan mukainen vakuutus	162,7	159,4	162,7	159,4
YEL:n mukainen lisäeläkevakuutus	0,5	0,4	0,5	0,4
	<b>2 579,4</b>	<b>2 474,9</b>	<b>2 579,4</b>	<b>2 474,9</b>
Maksettu/saatu vastuunjakokorvauksia				
TEL-eläkkeet	-260,2	-252,1	-260,2	-252,1
YEL-eläkkeet	-41,2	-39,8	-41,2	-39,8
	<b>-301,4</b>	<b>-291,9</b>	<b>-301,4</b>	<b>-291,9</b>
Maksettu/saatu yhteisvastuukorvausta <sup>1)</sup>	-0,1	-0,6	-0,1	-0,6
Jälleenvakuutus	0,1	0,2	0,1	0,2
	<b>2 278,0</b>	<b>2 182,5</b>	<b>2 278,0</b>	<b>2 182,5</b>
Korvaustoiminnon hoitokulut	16,7	16,4	16,7	16,4
Työkyvyn ylläpitotoiminnon hoitokulut	1,8	1,2	1,8	1,2
Maksetut korvaukset ennen jälleenvakuuttajien osuutta	2 296,5	2 200,1	2 296,5	2 200,1
Jälleenvakuuttajien osuus	-0,6	-0,4	-0,6	-0,4
Maksetut korvaukset yhteensä	<b>2 295,9</b>	<b>2 199,7</b>	<b>2 295,9</b>	<b>2 199,7</b>

<sup>1)</sup> TEL:n konkurssiyhteisvastuuseen liittyvä erä

# Tuloslaskelman liitetiedot

1.1.–31.12., milj. €	EMOYHTIÖ		KONSERNI	
	2004	2003	2004	2003
<b>Sijoitustoiminnan nettotuoton erittely</b>				
<b>Sijoitustoiminnan tuotot</b>				
Tuotot sijoituksista saman konsernin yrityksiin				
Osinkotuotot	0,7			
Korkotuotot	0,0	0,1	0,0	0,1
Tuotot sijoituksista osakkuusyhtiöihin				
Korkotuotot		0,1		0,1
	0,7	0,1	0,0	0,1
Tuotot kiinteistösijoituksista				
Korkotuotot				
Konserniyhtiöt	36,2	38,7		
Muut	1,0	1,1	1,5	1,6
Muut tuotot	188,8	164,7	199,5	184,1
	226,0	204,5	201,0	185,7
Tuotot muista sijoituksista				
Osinkotuotot	308,1	117,2	308,3	117,4
Korkotuotot	539,3	568,8	537,1	568,8
Muut tuotot	232,8	127,2	250,2	156,2
	1 080,2	813,2	1 095,6	842,5
Yhteensä	1 306,8	1 017,8	1 296,6	1 028,3
Arvon alentumisten palautukset				
	72,6	205,8	72,6	205,8
Myyntivoitot				
	445,3	529,3	445,7	527,6
Yhteensä	1 824,7	1 752,9	1 814,9	1 761,7
<b>Sijoitustoiminnan kulut</b>				
Kulut kiinteistösijoituksista				
	-96,3	-83,4	-42,3	-38,7
Kulut muista sijoituksista				
	-234,3	-112,9	-237,6	-122,4
Korkokulut				
	-1,0	-0,8		
Yhteensä	-331,6	-197,1	-279,9	-161,1
Arvon alentumiset ja poistot				
Arvon alentumiset				
	-114,3	-131,3	-100,9	-131,0
Rakennusten suunnitelmapoistot				
	-12,7	-11,2	-68,2	-66,6
	-127,0	-142,5	-169,1	-197,6
Myyntitappiot				
	-384,4	-129,8	-384,4	-129,8
Yhteensä	-843,0	-469,5	-833,4	-488,5
<b>Sijoitustoiminnan nettotuotto tuloslaskelmassa</b>				
	981,8	1 283,4	981,5	1 273,2

1.1.–31.12., milj. €	EMOYHTIÖ		KONSERNI	
	2004	2003	2004	2003
<b>Tuloslaskelman erä liikekulut</b>				
Vakuutusten hankintamenot				
Ensivakuutuksen palkkiot	<b>1,4</b>	1,5	<b>1,4</b>	1,5
Muut vakuutusten hankintamenot	<b>3,8</b>	2,9	<b>3,8</b>	2,9
	<b>5,2</b>	4,4	<b>5,2</b>	4,4
Vakuutusten hoitokulut	<b>32,1</b>	30,6	<b>32,1</b>	30,6
Hallintokulut	<b>12,4</b>	12,8	<b>12,4</b>	12,8
<b>Yhteensä</b>	<b>49,7</b>	47,8	<b>49,7</b>	47,8

### Kokonaisliikekulut toiminnottain

Maksetut korvaukset				
Korvaustoiminnon hoitokulut	<b>16,7</b>	16,4	<b>16,7</b>	16,4
Työkyvyn ylläpitotoiminnon hoitokulut	<b>1,8</b>	1,2	<b>1,8</b>	1,2
	<b>18,6</b>	17,6	<b>18,6</b>	17,6
Liikekulut	<b>49,7</b>	47,8	<b>49,7</b>	47,8
Sijoitustoiminnan kulut				
Kulut kiinteistösijoituksista	<b>2,2</b>	1,9	<b>2,2</b>	1,9
Kulut muista sijoituksista	<b>7,8</b>	7,6	<b>7,8</b>	7,6
	<b>10,1</b>	9,5	<b>10,1</b>	9,5
<b>Kokonaisliikekulut yhteensä</b>	<b>78,3</b>	74,9	<b>78,3</b>	74,9

## Henkilöstöä ja toimielinten jäseniä koskevat liitetiedot

1.1.–31.12., milj. €	EMOYHTIÖ		KONSERNI	
	2004	2003	2004	2003
<b>Henkilöstökulut</b>				
Palkat ja palkkiot	<b>29,1</b>	26,1	<b>29,5</b>	26,7
Eläkekulut	<b>5,2</b>	4,9	<b>5,3</b>	5,0
Muut henkilösivukulut	<b>3,5</b>	3,7	<b>3,5</b>	3,8
<b>Yhteensä</b>	<b>37,8</b>	34,6	<b>38,3</b>	35,5

### Johdon palkat ja palkkiot

Toimitusjohtaja ja hänen sijaisensa	<b>0,7</b>	0,6	<b>0,7</b>	0,6
Hallitus	<b>0,2</b>	0,2	<b>0,2</b>	0,2
Hallintoneuvosto	<b>0,1</b>	0,1	<b>0,1</b>	0,1

Henkilöstön keskimääräinen lukumäärä tilikauden aikana	<b>646</b>	617	<b>841</b>	808
--	------------	-----	------------	-----

Toimitusjohtaja Matti Vuorian palkka- ja luontaisedut olivat 356 000 euroa. Hänen eläkeikänsä on 62 vuotta ja eläkkeensä 60 prosenttia laskennallisesta eläkepalkasta. Toimitusjohtajan sijaisen Markku Hyvärisen palkka- ja luontaisedut olivat 267 000 euroa. Hänen eläkeikänsä on 60 vuotta ja eläkkeensä 60 prosenttia laskennallisesta eläkepalkasta.

## Taseen liitetiedot

### Sijoitusten käypä arvo ja arvostusero, emoyhtiö

31.12., milj. €	Jäljellä oleva han- kintameno	Kirjanpito- arvo	Käypä arvo	Jäljellä oleva han- kintameno	Kirjanpito- arvo	Käypä arvo
	2004	2004	2004	2003	2003	2003
<b>Kiinteistösjoiutukset</b>						
Kiinteistöt	604,1	622,2	723,3	483,1	501,1	573,2
Konserniyhtiöosakkeet	895,3	902,1	1 126,4	836,2	842,9	1 006,8
Muut kiinteistöosakkeet	73,9	73,9	77,1	46,4	46,4	48,4
Kiinteistösjoiutusyhtiöosakkeet				23,3	23,3	79,2
Lainasaamiset konserniyrityksiltä	579,3	579,3	579,3	779,3	779,3	779,3
Saamiset kiinteistöyhtiöiltä	47,1	47,1	47,1	41,7	41,7	41,7
<b>Sijoitukset saman konsernin yrityksissä</b>						
Osakkeet ja osuudet	4,4	4,4	4,4	4,4	4,4	4,4
Lainasaamiset	0,7	0,7	0,7	0,8	0,8	0,8
<b>Sijoitukset osakkuusyhteisöissä</b>						
Osakkeet ja osuudet	1,4	1,4	1,4	3,3	3,3	3,3
<b>Muut sijoitukset</b>						
Osakkeet ja osuudet	4 959,1	4 959,1	5 643,4	4 272,5	4 272,5	4 675,8
Rahoitusmarkkinavälineet	11 213,5	11 213,5	11 661,5	10 616,6	10 616,6	10 777,0
Kiinnelainasaamiset	182,6	182,6	182,6	185,5	185,5	185,5
Muut lainasaamiset	890,3	890,3	891,9	1 021,7	1 021,7	1 022,6
Talletukset	46,2	46,2	46,2	13,4	13,4	13,4
	<b>19 497,9</b>	<b>19 522,7</b>	<b>20 985,2</b>	18 327,9	18 352,7	19 211,2
<b>Rahoitusmarkkinavälineiden jäljellä oleva hankintameno sisältää:</b>						
– korkotuotoiksi (+) tai niiden vähennykseksi (–) jaksotettua nimellisarvon ja hankinta- menon erotusta				–30,3		
– indeksiin sidottujen lainojen- tuottoa				8,2		
				–22,1		
<b>Kirjanpitoarvo sisältää</b>						
Tuloutettuja arvonorotuksia		24,7			24,7	
<b>Arvostusero (käyvän arvon ja kirjanpitoarvon erotus)</b>			<b>1 462,5</b>			<b>858,6</b>

## Sijoitusten käypä arvo ja arvostusero, konserni

31.12., milj. €	Jäljellä oleva han- kintameno 2004	Kirjanpito- arvo 2004	Käypä arvo 2004	Jäljellä oleva han- kintameno 2003	Kirjanpito- arvo 2003	Käypä arvo 2003
<b>Kiinteistösijoitukset</b>						
Kiinteistöt	<b>2 103,0</b>	<b>2 121,1</b>	<b>2 486,8</b>	2 090,0	2 108,0	2 466,1
Muut kiinteistöosakkeet	<b>73,9</b>	<b>73,9</b>	<b>107,3</b>	46,4	46,4	48,4
Saamiset kiinteistöyhtiöiltä				0,2	0,2	0,2
<b>Sijoitukset saman konsernin yrityksissä</b>						
Osakkeet ja osuudet	<b>2,3</b>	<b>2,3</b>	<b>2,3</b>	2,1	2,1	2,1
Lainasaamiset	<b>0,7</b>	<b>0,7</b>	<b>0,7</b>	0,8	0,8	0,8
<b>Sijoitukset osakkuusyhteisöissä</b>						
Osakkeet ja osuudet	<b>3,0</b>	<b>3,0</b>	<b>3,0</b>	4,7	4,7	4,7
<b>Muut sijoitukset</b>						
Osakkeet ja osuudet	<b>4 975,5</b>	<b>4 975,5</b>	<b>5 659,7</b>	4 348,5	4 348,5	4 728,9
Rahoitusmarkkinavälineet	<b>11 213,5</b>	<b>11 213,5</b>	<b>11 661,5</b>	10 616,6	10 616,6	10 777,0
Kiinnelainasaamiset	<b>182,6</b>	<b>182,6</b>	<b>182,6</b>	185,5	185,5	185,5
Muut lainasaamiset	<b>890,3</b>	<b>890,3</b>	<b>891,9</b>	1 021,8	1 021,8	1 021,8
Talletukset	<b>46,2</b>	<b>46,2</b>	<b>46,2</b>	13,4	13,4	13,4
	<b>19 491,0</b>	<b>19 509,0</b>	<b>21 042,0</b>	18 330,0	18 348,0	19 248,9
<b>Rahoitusmarkkinavälineiden jäljellä oleva hankintameno sisältää:</b>						
– korkotuotoiksi (+) tai niiden vähennykseksi (–) jaksotettua nimellisarvon ja hankinta- menon erotusta	<b>–47,7</b>			–30,3		
– indeksiin sidottujen lainojen tuottoa	<b>10,3</b>			8,2		
	<b>–37,4</b>			–22,1		
<b>Kirjanpitoarvo sisältää</b>						
Tuloutettuja arvonkorotuksia		<b>18,0</b>			18,0	
<b>Arvostusero (käyvän arvon ja kirjanpitoarvon erotus)</b>			<b>1 533,0</b>			900,9

# Taseen liitetiedot

Sijoitukset saman konsernin yrityksissä ja osakkuusyhteisöissä, emoyhtiö

31.12.2004, milj. €

## Osakkeet ja osuudet saman konsernin yrityksissä

Hankintameno 1.1.	4,4
Lisäykset	
Vähennykset	
Hankintameno 31.12.	4,4

## Lainasaamiset saman konsernin yrityksiltä

Hankintameno 1.1.	0,8
Lisäykset	
Vähennykset	-0,1
Hankintameno 31.12.	0,7

## Osakkeet ja osuudet osakkuusyhteisöissä

Hankintameno 1.1.	3,3
Lisäykset	
Vähennykset	-1,9
Hankintameno 31.12.	1,4

## Osakkeet ja osuudet saman konsernin yrityksissä

31.12.2004	Kotipaikka	Osuus kaikista osakkeista	Osuus kaikista äänistä	Kirjanpitoarvo milj. €
Esy Oy	Helsinki	70,0 %	70,0 %	1,0
Osakevarma Oy	Helsinki	100,0 %	100,0 %	3,3
				4,4

## Osakkeet ja osuudet osakkuusyhteisöissä

31.12.2004	Kotipaikka	Osuus kaikista osakkeista	Osuus kaikista äänistä	Kirjanpitoarvo milj. €
Ovenia Oy	Helsinki	28,8 %	28,8 %	0,1
Silta Oy	Helsinki	39,1 %	39,1 %	1,3
				1,4



## Sijoitukset saman konsernin yrityksissä ja osakkuusyhteisöissä, konserni

31.12.2004, milj. €

### Osakkeet ja osuudet saman konsernin yrityksissä

Hankintameno 1.1.	2,1
Lisäykset	0,2
Vähennykset	
Hankintameno 31.12.	2,3

### Lainasaamiset saman konsernin yrityksiltä

Hankintameno 1.1.	0,8
Lisäykset	
Vähennykset	-0,1
Hankintameno 31.12.	0,7

### Osakkeet ja osuudet osakkuusyhteisöissä

Hankintameno 1.1.	4,7
Lisäykset	
Vähennykset	-1,8
Hankintameno 31.12.	3,0

### Osakkeet ja osuudet saman konsernin yrityksissä

31.12.2004	Kotipaikka	Osuus kaikista osakkeista	Osuus kaikista äänistä	Kirjanpitoarvo milj. €
Esy Oy	Helsinki	70,0 %	70,0 %	2,3
				2,3

### Osakkeet ja osuudet osakkuusyhteisöissä

31.12.2004	Kotipaikka	Osuus kaikista osakkeista	Osuus kaikista äänistä	Kirjanpitoarvo milj. €
Ovenia Oy	Helsinki	28,8 %	28,8 %	0,2
Silta Oy	Helsinki	39,1 %	39,1 %	2,7
				3,0

# Taseen liitetiedot

## Kiinteistösijoitusten muutokset

31.12.2004, milj. €	EMOYHTIÖ		KONSERNI	
	Kiinteistöt ja kiinteistö-osakkeet	Lainasaamiset saman konsernin yrityksiltä	Kiinteistöt ja kiinteistö-osakkeet	Lainasaamiset saman konsernin yrityksiltä
Hankintameno 1.1.	1 584,6	820,9	2 640,0	0,2
Lisäykset	319,0	26,2	342,6	
Vähennykset	-103,2	-220,8	-228,0	-0,2
Hankintameno 31.12.	1 800,5	626,4	2 754,6	0,0
Kertyneet poistot 1.1.	-80,5		-408,8	
Myytyjen kohteiden kertyneet poistot	12,4		10,3	
Tilikauden poistot	-12,7		-68,2	
Kertyneet poistot 31.12.	-80,9		-466,7	
Arvonalentumiset 1.1.	-115,1		-101,5	
Myytyjen kohteiden arvonalentumiset	0,9		0,9	
Tilikauden arvonalentumiset	-32,0		-12,8	
Arvonalentumisten palautukset			-4,3	
Arvonalentumiset 31.12.	-146,2		-117,7	
Arvonkorotukset 1.1.	24,7		24,7	
Vähennykset				
Arvonkorotukset 31.12.	24,7		24,7	
Kirjanpitoarvo 31.12.	1 598,1	626,4	2 194,9	0,0

## Omassa käytössä olevat kiinteistöt ja kiinteistöosakkeet

31.12.2004, milj. €	EMOYHTIÖ	KONSERNI
Jäljellä oleva hankintameno	82,0	80,7
Kirjanpitoarvo	66,5	77,1
Käypä arvo	74,4	74,4

## Emoyhtiön muut sijoitukset, osakkeet ja osuudet

31.12.2004	Osuus osakkeista %	Kirjanpito-arvo milj. €	Markkina-arvo milj. €	31.12.2004	Osuus osakkeista %	Kirjanpito-arvo milj. €	Markkina-arvo milj. €
<b>NOTEERATUT OSAKKEET</b>				<b>Caymansaaret</b>			
<b>Suomi</b>				<b>O2Micro International Ltd</b>			
Alma Media Oyj	5,27 %	24,2	37,9		1,14 %	4,2	3,8
Amer-yhtymä Oyj A	2,45 %	14,9	22,5	<b>Espanja</b>			
Aspo Oyj	5,86 %	2,2	7,7	Banco Bilbao Vizcaya Argentaria S.A.	0,01 %	5,9	6,5
Aspocomp Group Oyj	5,01 %	4,9	4,9	Banco Santander Central Hispano S.A.	0,00 %	1,8	2,0
Belton-Yhtiöt Oyj	6,92 %	2,6	2,6	Cortefiel S.A.	0,94 %	6,7	8,6
Efore Oyj	2,61 %	3,3	3,3	Iberdrola S.A.	0,06 %	6,9	9,4
Elisa Oyj	1,69 %	28,5	28,5	Sogetel S.A.	0,08 %	3,1	3,2
Exel Oyj	4,65 %	1,8	5,9	Telefonica S.A.	0,07 %	49,0	51,4
Finnlines Oyj	1,19 %	6,1	6,1	<b>Iso-Britannia</b>			
Fiskars Oyj	4,26 %	26,1	26,1	Allied Domecq Plc	0,26 %	19,0	20,7
Fortum Oyj	0,32 %	14,2	38,1	Astra Zeneca Plc	0,04 %	18,0	17,6
Huhtamäki Oyj	1,36 %	11,3	16,7	Aviva Plc	0,05 %	8,9	9,8
Inion Oyj	1,44 %	1,9	2,5	BG Group Plc	0,07 %	9,8	11,8
Jaakko Pöyry Group Oyj	3,53 %	6,5	10,9	BOC Group Plc	0,06 %	3,7	4,0
KCI Konecranes Oyj	5,02 %	19,3	23,4	BP Amoco Plc	0,05 %	84,8	84,3
Kemira GrowHow Oyj	1,69 %	5,1	5,4	British Sky Broadcasting Plc	0,01 %	1,9	2,1
Kemira Oyj	2,08 %	20,0	26,3	Centrica Plc	0,05 %	6,1	6,0
Kesko Oyj B	1,22 %	14,3	20,5	Compass Group plc	0,23 %	19,4	17,4
Kone Oyj B	0,18 %	4,9	6,6	Diageo plc	0,12 %	38,1	37,4
Lassila & Tikanoja Oyj	4,97 %	15,5	24,9	EMI Group Plc	0,13 %	3,2	3,8
Lemminkäinen Oyj	2,59 %	3,9	6,9	Enterprise Inns Plc	0,38 %	11,4	15,0
Marimekko Oyj	2,48 %	0,6	2,9	Glaxosmithkline Plc	0,04 %	38,3	37,6
Metso Oyj	1,33 %	21,1	21,1	Hilton Group plc	0,14 %	8,1	8,7
M-real Oyj	1,08 %	16,6	16,6	HSBC Holdings Plc	0,02 %	23,8	24,9
Nokia Oyj	0,17 %	93,0	93,0	Imperial Chemical Industries Plc	0,25 %	10,6	10,3
Nokian Renkaat Oyj	3,26 %	19,2	39,6	International Power Plc	0,19 %	5,7	6,2
Nordic Aluminium Oyj	5,42 %	2,1	2,4	iSOFT Group Plc	0,26 %	3,0	2,9
Orion Oyj	1,70 %	26,0	27,7	Kesa Electricals Plc	0,26 %	4,8	5,5
Outokumpu Oyj A	0,30 %	6,0	7,2	Kingfisher Plc	0,17 %	19,6	17,2
Perlos Oyj	1,51 %	9,4	9,4	Marks & Spencer Group Plc	0,10 %	6,5	7,6
Ponsse Oyj	3,43 %	2,5	6,9	Misys Plc	0,27 %	4,6	4,5
Ramirent Oyj	0,72 %	1,2	1,9	MMO2	0,06 %	7,6	8,7
Raute Oyj	5,24 %	1,5	1,5	Pearson Plc	0,24 %	19,9	17,4
Sampo Oyj	15,34 %	690,0	878,5	Prudential Plc	0,11 %	17,1	17,3
SanomaWSOY Oyj B	0,29 %	5,4	7,8	Reckitt Benckiser Plc	0,13 %	15,0	20,1
Scanfil Oyj	0,96 %	2,7	2,7	<b>Shell Transport &amp; Trading Company Plc</b>			
Stockmann Oyj Abp A	0,73 %	8,2	8,2		0,04 %	22,0	23,0
Stora Enso Oyj	1,09 %	91,1	104,6	Smith & Nephew Plc	0,19 %	13,0	13,8
Tamfelt Oyj Abp	5,94 %	13,0	13,0	Tesco plc	0,05 %	13,9	16,2
Technopolis Oyj	2,14 %	1,9	2,0	The Sage Group Plc	0,16 %	5,1	5,8
Tecnomen Oyj	0,71 %	0,5	0,5	Vodafone Airtouch Plc	0,07 %	102,3	96,2
Teleste Oyj	4,18 %	4,4	4,4	<b>Italia</b>			
Tietoerator Oyj	1,73 %	33,6	33,6	Eni S.p.A.	0,07 %	41,9	48,9
UPM-Kymmene Oyj	0,46 %	32,7	39,3	Erg S.p.A.	0,16 %	2,0	2,2
Uponor Oyj	5,36 %	27,3	55,2	Saipem S.p.A.	0,23 %	6,7	8,9
Vaisala Oyj A	4,41 %	14,0	14,0	Snam Rete Gas S.p.A.	0,10 %	6,5	8,6
Wärtsilä Oyj Abp	2,79 %	39,9	39,9	Telecom Italia Mobile SpA	0,06 %	27,2	27,5
YIT-Yhtymä Oyj	6,37 %	28,6	71,7	Telecom Italia SpA	0,07 %	16,3	21,5
<b>Alankomaat</b>				<b>Terna SpA</b>			
Koninklijke BAM Groep N.V	2,93 %	17,7	18,5		0,25 %	8,7	10,6
Koninklijke Numico NV	0,48 %	21,2	21,2	<b>Itävalta</b>			
Koninklijke Philips Electronics N.V.	0,06 %	16,0	16,1	Bank Austria Creditanstalt	0,16 %	10,8	15,3
Reed Elsevier NV	0,31 %	22,7	22,7	<b>Kiina</b>			
TPG NV	0,17 %	16,3	16,3	China Life Insurance Co. Ltd	0,27 %	10,2	9,8
Unilever NV CVA	0,13 %	36,1	36,1	<b>Kreikka</b>			
<b>Verenigde Nederlandse Uitgeversbedrijven NV</b>				<b>Cosmote Mobile Telecommunications S.A.</b>			
	0,27 %	15,0	15,0		0,16 %	7,2	7,7
<b>Belgia</b>				<b>Germanos S.A.</b>			
Dexia	0,02 %	3,0	3,4		0,16 %	1,3	1,4
Electrabel SA	0,07 %	9,0	12,7	<b>Norja</b>			
InBew	0,12 %	16,9	20,4	Norsk Hydro ASA	0,06 %	6,2	8,7
KBC Bankverzekeringsholding	0,03 %	5,7	5,7	Statoil ASA	0,02 %	4,6	4,6
<b>Brasilia</b>				<b>Storebrand ASA</b>			
Petroleo Brasileiro S.A.	0,11 %	10,7	13,4	Telenor ASA	0,09 %	8,2	10,0
				<b>Tomra Systems ASA</b>			
				0,93 % 6,9 6,7			
				<b>Portugali</b>			
				Portugal Telecom SGPS S.A. Reg 0,13 % 9,6 13,7			

# Taseen liitetiedot

31.12.2004	Osuus osakkeista %	Kirjanpito-arvo milj. €	Markkina-arvo milj. €	31.12.2004	Osuus osakkeista %	Kirjanpito-arvo milj. €	Markkina-arvo milj. €
<b>Ranska</b>				ISS A/S	1,07 %	19,4	19,4
Accor SA	0,24 %	16,0	16,1	Novo Nordisk A/S B	0,12 %	13,0	14,5
Autoroutes du Sud de la France	0,24 %	18,0	20,1	Novozymes B	0,26 %	5,9	6,4
AXA SA	0,01 %	3,4	3,6	Vestas Wind Systems A/S	0,11 %	1,7	1,7
Cap Gemini SA	0,38 %	9,1	11,8	<b>Tsekin tasavalta</b>			
Carrefour SA	0,06 %	15,1	15,1	CEZ AS	0,05 %	2,0	3,0
Credit Agricole S.A.	0,01 %	3,7	4,4	<b>Unkari</b>			
Danone Group	0,14 %	25,1	26,1	MOL Magyar Olaj -es Gazipari Rt.	0,09 %	4,2	5,2
Dassault Systemes S.A.	0,05 %	2,0	2,1	OTP Bank Rt.	0,06 %	2,9	3,6
Eiffage SA	0,43 %	9,5	10,8	<b>Venäjä</b>			
France Telecom SA	0,02 %	10,7	12,2	Lukoil-Spon (ADR)	0,02 %	3,9	4,5
Lafarge SA	0,08 %	10,2	10,3	Mobile TeleSystems OJSC-ADR	0,02 %	1,6	1,7
L'Oreal SA	0,04 %	14,9	14,9	Sibneft (ADR)	0,04 %	4,8	4,4
Pernod-Ricard SA	0,42 %	24,4	33,5	Unified Energy System	0,05 %	4,7	4,2
Publicis Groupe	0,20 %	9,5	9,5	<b>Yhdysvallat</b>			
Sanofi-Aventis SA	0,04 %	22,4	31,4	American International Group Inc.	0,01 %	10,3	9,6
Societe Television Francaise 1	0,32 %	16,4	16,4	AU Optronics Corp.	0,10 %	5,5	5,3
Suez Lyonnais Des Eaux SA	0,06 %	11,8	11,8	Boston Scientific Corporation	0,04 %	10,6	9,5
Technip-Coflexip S.A.	0,38 %	8,2	12,5	Caremark Rx Inc.	0,10 %	9,8	13,7
Total SA	0,09 %	95,9	96,2	Clear Channel Communications Inc.	0,05 %	8,6	7,5
Vinci S.A.	0,06 %	4,2	4,9	First Data Corporation	0,06 %	15,8	15,6
Vivendi Universal SA	0,01 %	2,6	2,6	Genentech Inc.	0,02 %	9,2	10,0
<b>Ruotsi</b>				Goldman Sachs Group, Inc.	0,02 %	8,5	7,6
Atlas Copco AB A	0,08 %	3,2	3,5	Medtronic Inc.	0,03 %	14,8	13,7
Billerud AB	0,28 %	1,8	1,9	Microsoft Corporation	0,01 %	22,8	19,6
Boliden AB	0,30 %	2,1	2,4	Omnicision Technologies, Inc.(OVTI)	0,88 %	6,5	6,7
Capio AB	1,09 %	5,1	7,6	Pfizer Inc.	0,02 %	35,0	26,0
Clas Ohlson AB B	0,23 %	1,4	1,9	Photon Dynamics Inc.	2,53 %	8,6	7,6
Cloetta Fazer AB B	2,57 %	10,2	13,6	SBC Communications Inc.	0,02 %	10,3	9,5
D. Carnegie & Co AB	0,22 %	1,3	1,4	Schlumberger Ltd	0,02 %	4,9	4,9
Electrolux AB	0,33 %	15,0	16,6	Stryker Corporation	0,04 %	5,3	5,7
Getinge AB B	0,17 %	2,8	2,9	Symantec Corporation	0,08 %	9,6	9,6
Intrum Justitia AB	0,63 %	2,3	3,1	The Coca-Cola Company	0,01 %	9,4	8,6
Modern Times Group MTG AB B	0,49 %	3,5	5,0	Verizon Communications Inc	0,01 %	9,5	8,9
Munters AB	0,20 %	0,9	1,1	Muut		0,4	0,6
Nordea Bank AB (publ)	0,31 %	39,0	65,0			<b>3 556,7</b>	<b>4 118,6</b>
Observer AB B	1,09 %	2,6	3,0				Käypä arvo
Securitas AB B	0,34 %	11,6	14,8	<b>NOTEERAAMATTOMAT OSAKKEET</b>			
Svenska Cellulosa AB	0,25 %	15,0	15,2	<b>Suomi</b>			
Telefonaktiebolaget LM Ericsson	0,01 %	3,5	3,6	Ahlstrom Oyj B	3,89 %	19,6	25,0
<b>Saksa</b>				Ahlström Capital Oy	6,51 %	8,4	10,9
Adidas-Salomon AG	0,04 %	1,9	2,0	A-Katsastus Oy B	9,99 %	0,8	4,7
Bayerische Motoren Werke AG	0,04 %	9,1	9,1	Arek Oy	18,00 %	1,3	1,3
Beiersdorf AG	0,09 %	6,5	6,5	Fingrid Oyj B	12,18 %	13,6	13,6
Deutsche Telekom AG	0,04 %	23,5	25,0	Keskinäinen Vakuutusyhtiö Kaleva	30,00 %	2,6	2,6
E.On AG	0,08 %	28,7	36,8	Metsä Tissue Oyj	9,86 %	15,5	15,5
Hochtief AG	1,63 %	22,9	27,3	Setec Oy	9,83 %	1,4	1,4
Hypo Real Estate Holding AG	0,12 %	4,2	4,6	Tornator Timberland Oy	13,13 %	10,5	10,5
ProSiebenSat1 Media AG	0,50 %	7,4	7,4	Vakuutusosakeyhtiö Garantia	17,13 %	7,1	7,1
RWE AG	0,04 %	7,3	8,1	Winwind Oy	9,92 %	0,9	0,9
Schering AG	0,08 %	7,6	8,4	Sato-Yhtymä Oyj	11,86 %	17,2	17,2
SGL Carbon AG	0,35 %	1,9	1,9	VVO-Yhtymä Oyj	9,91 %	12,1	12,1
Siemens AG	0,01 %	3,2	3,4	YH-Yhtymä Oyj	6,56 %	0,9	0,9
Volkswagen AG	0,16 %	16,7	16,7	<b>Iso-Britannia</b>			
<b>Sveitsi</b>				Nordben Life and Pension (Kanta-)	0,11 %	0,8	0,8
Adecco SA	0,28 %	19,2	19,3	Nordben Life and Pension (Etu-)	8,29 %	0,7	0,7
Ciba Specialty Chemicals AG	0,28 %	11,4	11,2	Muut		0,6	0,6
Geberit AG	0,58 %	13,1	13,0			<b>114,0</b>	<b>125,8</b>
Holcim Ltd.	0,05 %	4,7	4,7	<b>KORKORAHASTOT</b>			
Nestle SA	0,05 %	40,3	40,0	Sampo Yhteisökorko Tuotto		<b>140,0</b>	<b>140,6</b>
Novartis	0,04 %	37,3	37,4	<b>OSAKERAHASTOT</b>			
Roche Holding AG Genusscheine	0,07 %	37,2	41,3	ABN Amro Eastern Europe Equity		10,2	18,1
Swisscom AG	0,08 %	13,7	14,5	ABN Amro Global Emerging Markets Equity Fund		70,1	76,7
Syngenta AG	0,31 %	26,5	27,7				
UBS AG	0,04 %	25,9	30,2				
<b>Tanska</b>							
Danisco A/S	0,87 %	16,0	19,5				



## Taseen liitetiedot

### Aineettomien ja aineellisten hyödykkeiden muutokset, emoyhtiö

31.12.2004, milj. €	Muut pitkä- vaikutteiset menot	Kalusto	Muut aineelliset hyödykkeet	Yhteensä
Hankintameno 1.1.	<b>3,0</b>	<b>10,6</b>	<b>0,5</b>	<b>14,1</b>
Edellisenä vuonna loppuun poistetut	<b>-1,0</b>	<b>-1,3</b>		<b>-2,3</b>
Lisäykset	<b>0,4</b>	<b>1,1</b>	<b>0,0</b>	<b>1,5</b>
Vähennykset		<b>-0,3</b>		<b>-0,3</b>
Hankintameno 31.12.	<b>2,4</b>	<b>10,1</b>	<b>0,5</b>	<b>13,0</b>
Kertyneet poistot 1.1.	<b>2,3</b>	<b>5,5</b>		<b>7,8</b>
Edellisenä vuonna loppuun poistetut	<b>-1,0</b>	<b>-1,3</b>		<b>-2,3</b>
Tilikauden poistot	<b>0,5</b>	<b>1,4</b>		<b>1,9</b>
Kertyneet poistot 31.12.	<b>1,8</b>	<b>5,6</b>		<b>7,4</b>
Kirjanpitoarvo 31.12.	<b>0,6</b>	<b>4,5</b>	<b>0,5</b>	<b>5,7</b>

Konsernin luvut ovat samat kuin emoyhtiöllä.

31.12., milj. €	EMOYHTIÖ		KONSERNI	
	2004	2003	2004	2003
<b>Lainasaamisten erittely vakuuden mukaan</b>				
Pankkitakaus	<b>369,3</b>	464,3	<b>369,3</b>	464,3
Takausvakuutus	<b>426,7</b>	473,7	<b>426,7</b>	473,7
Muu vakuus	<b>94,3</b>	83,6	<b>94,3</b>	83,8
	<b>890,3</b>	1 021,7	<b>890,3</b>	1 021,8

### Eläkesaamisten yhteismäärä

Lainasaamiset saman konsernin yrityksiltä	<b>0,7</b>	0,8	<b>0,7</b>	0,8
Muut kiinnelainasaamiset	<b>138,9</b>	158,0	<b>138,9</b>	158,0
Muut lainasaamiset	<b>674,7</b>	880,4	<b>674,7</b>	880,4
	<b>814,3</b>	1 039,2	<b>814,3</b>	1 039,2

### Kannansiirtosaaminen, Eläke-Kansa

Yhteisvastuusaaminen	<b>4,6</b>	3,1	<b>4,6</b>	3,1
Saaminen erityiseltä selvityspesäältä	<b>13,7</b>	35,0	<b>13,7</b>	35,0
Kannansiirtosaaminen yhteensä	<b>18,4</b>	38,1	<b>18,4</b>	38,1

### Velat saman konsernin yrityksille

Muut velat	<b>1,2</b>	1,1	<b>1,2</b>	1,1
------------	------------	-----	------------	-----

31.12., milj. €	EMOYHTIÖ		KONSERNI	
	2004	2003	2004	2003

### Vakuutustekninen vastuuelka

Vakuutusmaksuvastuu				
Vastaiset eläkkeet	<b>11 119,3</b>	10 542,0	<b>11 119,3</b>	10 542,0
Osittamaton lisävakuutusvastuu	<b>2 482,6</b>	2 310,6	<b>2 482,6</b>	2 310,6
Ositettu lisävakuutusvastuu	<b>51,0</b>	35,6	<b>51,0</b>	35,6
Vakuutusmaksuvastuu yhteensä	<b>13 652,8</b>	12 888,2	<b>13 652,8</b>	12 888,2
Korvausvastuu				
Alkaneet eläkkeet	<b>5 468,8</b>	5 063,3	<b>5 468,8</b>	5 063,3
Tasoitusmäärä	<b>906,9</b>	860,3	<b>906,9</b>	860,3
Korvausvastuu yhteensä	<b>6 375,7</b>	5 923,6	<b>6 375,7</b>	5 923,6
Vakuutustekninen vastuuelka yhteensä	<b>20 028,5</b>	18 811,9	<b>20 028,5</b>	18 811,9

### Lakisääteisen eläkevakuutuksen lisäedut

Ositettu lisävakuutusvastuu 1.1.	<b>35,6</b>	30,1		
Tilivuonna maksetut asiakashyvitykset	<b>-35,7</b>	-29,5		
Siirto ositettuun lisävakuutusvastuuseen	<b>51,0</b>	35,0		
Ositettu lisävakuutusvastuu 31.12.	<b>51,0</b>	35,6		

### Toimintapääoma

Oma pääoma	<b>59,3</b>	52,9		
Jaettavaksi esitetty takuupääoman korko	<b>-0,7</b>	-0,6		
Tilinpäätössiirtojen kertymä	<b>0,5</b>	2,9		
Omaisuuksien käypien arvojen ja taseen kirjainpitoarvojen välinen arvostusero	<b>1 462,5</b>	858,6		
Osittamaton lisävakuutusvastuu	<b>2 482,6</b>	2 310,6		
Aineettomat hyödykkeet	<b>-0,6</b>	-0,7		
Muut erät	<b>-17,3</b>	-30,3		
	<b>3 986,3</b>	3 193,4		
Työeläkevakuutusyhtiölain 17 §:n toimintapääoman vähimmäismäärä	<b>1 112,3</b>	1 008,4		

## Taseen liitetiedot

### Oma pääoma

31.12.2004, milj. €	EMOYHTIÖ		KONSERNI		
Takuupääoma		11,9			11,9
Muut rahastot 1.1.	35,5		35,5		
Siirto vuoden 2003 voitosta	4,8	40,3	4,8	40,3	
Edellisten tilikausien voitto/tappio	5,5		-1,5		
Muu muutos			-22,9		
Siirto varmuusrahastoon	-4,8		-4,8		
Jaettu takuupääoman korkona	-0,6		-0,6		
Siirto hallituksen käyttövaroihin	0,0		0,0		
Tilikauden voitto/tappio	7,1	7,2	5,7	-24,1	16,1
		59,3			28,1

### Takuupääoma

31.12.2004, milj. €	EMOYHTIÖ			KONSERNI		
	Luku- määrä	Nimellis- arvo	Kirjan- pitoarvo	Luku- määrä	Nimellis- arvo	Kirjan- pitoarvo
Vakuutusosakeyhtiö Henki-Sampo	14	2,4	2,4	14	2,4	2,4
Sampo Oyj	57	9,6	9,6	57	9,6	9,6

### Oman pääoman jakautuminen ehdotetun voitonjaon jälkeen

Takuuosuuden omistajien osuus	
Takuupääoma	11,9
Ehdotettu voitonjako	
takuupääoman omistajille	0,7
Vakuutusosakkeiden osuus	46,7
	59,3

### Voitonjakokelpoiset varat

Tilikauden voitto/tappio	7,1	5,7
Muu oma pääoma		
Muut rahastot	40,3	40,3
Edellisten tilikausien voitto	0,1	10,4
Tilinpäätössiirtojen kertymä		-13,3
Voitonjakokelpoiset varat yhteensä	47,4	2,9

## Muut liitetiedot

### Emoyhtiön vastuut

31.12., milj. €		2004	2003
<b>Johdannaiset</b>			
<b>Korkojohdannaiset</b>			
Avoimet			
Termini- ja futuurisopimukset	kohde-etuuden nimellisarvo	1 587,3	4 000,0
	sopimusten käypä arvo	-11,8	-49,7
Optiosopimukset			
Ostetut	kohde-etuuden arvo	15,0	10 015,0
	sopimusten käypä arvo	0,0	-0,4



## Muut liitetiedot

31.12., milj. €		2004	2003
<b>Valuuttajohdannaiset</b>			
Avoimet			
Termiinisopimukset	kohde-etuuden arvo	<b>1 384,6</b>	1 273,7
	sopimusten käypä arvo	<b>31,6</b>	37,2
Optiosopimukset			
Ostetut	kohde-etuuden arvo	<b>988,9</b>	49,7
	sopimusten käypä arvo	<b>19,5</b>	0,1
Asetetut	kohde-etuuden arvo	<b>1 977,8</b>	99,3
	sopimusten käypä arvo	<b>-6,1</b>	-0,1
<b>Osakejohdannaiset</b>			
Avoimet			
Termiini- ja futuurisopimukset	kohde-etuuden arvo	<b>49,3</b>	148,6
	sopimusten käypä arvo	<b>-0,5</b>	3,1
Optiosopimukset			
Ostetut	kohde-etuuden arvo	<b>41,5</b>	25,5
	sopimusten käypä arvo	<b>0,2</b>	-0,9
Asetetut	kohde-etuuden arvo	<b>108,3</b>	51,9
	sopimusten käypä arvo	<b>-0,2</b>	0,5
<p>Johdannaisopimukset on arvostettu käypään arvoon.            Kaikki valuuttatermiinit ja noin kaksi kolmasosaa myydyistä korkofutuuereista on käsitelty suojaavina.</p>			
<b>Sijoitussitoumukset</b>			
Sitouduttu merkitsemään pääomarahastojen osuuksia		<b>392,2</b>	391,4
<b>Omasta puolesta annetut vakuudet</b>			
Pantatut tilivarat			0,2
<b>Arvonlisäverovähennykset</b>			
Uudisrakentamisesta ja kiinteistöjen perusparannuksista vuosina 2000–2004/1999–2003 tehdyt vähennykset		<b>7,5</b>	9,4
<b>Arvonlisäverotuksen ryhmärekisteröintiin liittyvä yhteismäärä</b>			
Konserniyritykset		<b>4,6</b>	4,6
Osakkuusyritykset			0,3
Muut yritykset		<b>1,0</b>	-0,8
		<b>5,6</b>	4,1
<b>Lainaksi annetut arvopaperit</b>			
<b>Osakkeet</b>			
Määrä		<b>54 546 955</b>	18 483 591
Jäljellä oleva hankintameno		<b>416,3</b>	188,8
Käypä arvo		<b>463,0</b>	193,8
<b>Joukkovelkakirjalainat</b>			
Nimellisarvo		<b>1 291,9</b>	1 428,3
Jäljellä oleva hankintameno		<b>1 315,3</b>	1 448,1
Käypä arvo		<b>1 419,8</b>	1 516,5

Lainaksi on annettu pääasiassa ulkomaisia arvopapereita. Kaikki lainat ovat milloin tahansa keskeytettävissä.

Konsernin luvut ovat samat kuin emoyhtiöllä.

# Muut liitetiedot

## Riskienhallinta

### Riskienhallinta osana sisäistä valvontaa

Hallitus päivitti sisäisen valvonnan organisoitumisen periaatteet. Sisäinen valvonta on prosessi, jonka avulla pyritään osaltaan varmistamaan mm.

- 1) asetettujen päämäärien ja tavoitteiden saavuttaminen
- 2) voimavarojen taloudellinen ja tehokas käyttö
- 3) toimintaan liittyvien riskien riittävä hallinta
- 4) johtamisinformaation luotettavuus ja oikeellisuus
- 5) lakien ja määräysten noudattaminen sekä
- 6) hallintoelinten päätösten ja sisäisten sääntöjen noudattaminen. Riskienhallinta on osa sisäistä valvontaa.

### Riskienhallinnan organisointi

Hallitus hyväksyy vuosittain koko toiminnan kattavan riskienhallintasuunnitelman ja arvioi, onko sisäinen valvonta asianmukaisesti järjestetty yhtiössä. Hallituksen tarkastusvaliokunta valvoo taloudellista ja muuta raportointia sekä sisäisen valvonnan tilaa muun muassa seuraamalla sisäisen ja ulkoisen tarkastuksen työn etenemistä sekä käymällä läpi erilaisia valvontaraportteja.

Riskienhallintatoimikunta muuttui vuoden aikana riskienvalvontatoimikunnaksi. Toimikuntaan kuuluvat toimitusjohtaja, varatoimitusjohtaja, taloudesta, hallinnosta, asiakasyhteyksistä, aktuaaritoiminnasta ja sijoitustoiminnasta vastaavat johtajat. Toimikunnan tehtäviin kuuluu koko riskienvalvonta (mm. riskienhallinnassa noudatettavat periaatteet, toimivaltuuksien asettaminen ja riskirajojen seuranta, vastuullisesta toiminnasta riippumaton tulos- ja riskilaskenta, riskienhallintaprosessien toimivuuden valvonta ml. operatiiviset riskit, sijoitus- ja vakuutusriskit, konserni/yhtiötason riskit, julkisuus- ja informaatoriskit, lakien, viranomaismääräysten ja hallintoelinten päätösten noudattaminen).

Asianmukaisen sisäisen valvonnan ja riskienhallinnan järjestämisestä sekä lakien ja määräysten noudattamisesta vastaa kukin esimies omalla vastuualueellaan. Jokainen osasto vastaa osaltaan siitä, että vahvistettuja strategioita, suunnitelmia, sisäisiä sääntöjä ja hallintoelinten päätöksiä noudatetaan. Riskinoton rajat ja käytettävät mittarit määritellään erikseen kussakin toiminnossa.

Sijoituspäätöksiä valmisteleva ja toteuttava toiminto (sijoitustoiminto) sekä valvova ja raportoiva toiminto (taloushallinto ja aktuaaritoiminto) on eriytetty toisistaan. Valvovassa toiminnossa sijoitusriskejä mitataan, niiden pohjalta laaditaan skenaario- ja herkkyysanalyyskejä tulokseen ja vakavaraisuuteen liittyen, sekä seurataan hallituksen sijoitusallokatiolle sekä eri sijoitustyypeille määrittelmiä riskirajojen ja valtuuksien käytön noudattamista. Yhtiön tulos ja vakavaraisuusarvio lasketaan viikoittain ja tarvittaessa useammin. Riskejä valvova toiminto seuraa mm. sijoitussalkun hajauttamista, markkinariskiä, luottoriskiä, likviditeettiriskiä ja riskimittauksiin liittyvää malliriskiä ottaen huomioon sekä rahoitus-

teoreettiset että työeläkejärjestelmän luonteeseen ja säännöstöön liittyvät kysymykset. Riskienhallinnassa kehitetään sovelluksia, jotka liittyvät mm. varojen ja vastuuden yhteensovittamiseen, stokastisiin malleihin ja solvenssisäännösten kehittämiseen.

Yhtiön sisäisen raportoinnin lisäksi hallitukselle raportoidaan kuukausittain mm. sijoitusriskeistä, päätöksentekovaltuuksien käytöstä ja vakavaraisuusskenaarioista. Riskienhallinnasta, -valvonnasta ja juridisesta compliance-toiminnasta esitetään laajempi katsaus hallitukselle ja sen tarkastusvaliokunnalle vähintään kaksi kertaa vuodessa.

### Tavoitteet ja yleiset riskienhallintaperiaatteet

Riskien hallinnassa katetaan olennaiset alueet oikeassa suhteessa toimintojen sisältämiin riskeihin. Yhtiön toimintaan liittyviä riskejä tunnistetaan, arvioidaan, rajoitetaan ja valvotaan pitkäjänteisellä tavalla. Riskienhallinnalla varmistetaan, etteivät sijoitus-, tieto-, keskeytys-, henkilö-, tai muut riskit toteutussaan aiheuta olennaisia taloudellisia tappioita, vaarana toiminnan jatkuvuutta tai yhtiöön kohdistuvaa luottamusta. Yhtiössä sovelletaan tehokkaita ja toimintavarmoja toimintaprosesseja.

Hallitsemisesta aiheutuvat kustannukset ovat suhteessa asiaan liittyvään riskiin. Organisaatiossa, yhteistyötahojen kanssa ja asiakashankinnassa noudatetaan asianmukaisia menettelytapoja. Riskien hallitsemiseksi korostetaan päätösten huolellista valmistelua, asiantuntijoiden käyttöä, riskien vakuuttamista, toimenkuvia ja hyväksymisrutiineja, toimintojen ja tehtävien hajauttamista, fyysisiä kontroleja, tietoteknisiä suojauksia ja kontroleja, henkilökunnan kouluttamista, tehokasta suunnitteluprosessia, erilaisten varajärjestelyjen olemassaoloa sekä luottamuksellisen tiedon rajoittamista vain sitä tarvitsevien käyttöön.

Tehtävien, päätösvallan ja vastuun jaolla kukaan ei yksin saa hoitaa toimenpidettä läpi käsittelyketjun, jolloin vaaralliset työyhdistelmät on eriytetty. Tapahtumiin kohdistetaan riippumattomia valvonta- ja hyväksymismekanismeja. Henkilökunta ei saa osallistua itseään ja lähipiiriään koskevan asian valmisteluun tai päätöksentekoon. Liiketapahtumat käsitellään ajallaan, oikein ja asianmukaisesti hyväksytyinä.

Yhtiön toiminnan jatkuvuuden varmistamiseen sekä yhtiön varojen ja hallinnoimien tietojen turvaamiseen liittyvien rutiinien laatimisesta, dokumentoinnista ja varasuunnitelmien mahdollisesta testaamisesta vastaa kukin osasto tarvittaessa yhteistyössä toisten osastojen kanssa. Yhtiö järjestää toimintansa siten, ettei avainhenkilöiden työpanoksen menettäminen lamaata yrityksen toimintaa.

## Merkittävät riskit

Sijoitusriskien lisäksi yhtiön olennaiset riskit liittyvät pääasiallisesti:

- 1) toimintaympäristön nopeasta ja huomattavasta muuttumisesta johtuviin, vaikeasti toteutettaviin merkittäviin muutoksiin työeläkejärjestelmässä ja siten yhtiön toiminnassa
- 2) perustoimintaan kuten eläke- ja vakuutusasioiden hoitamiseen ajallaan ja oikein, jolloin kyseessä on suurelta osin tietojenkäsittelyyn liittyvä riski
- 3) asiakaskannan supistumiseen, jakelutieongelmiin tai asiakaspalvelun laatuun
- 4) muihin seikkoihin (esim. tietohallintoriskit, henkilöriskit, luottamuksellisten tietojen käsitteilyyn, toiminnan tehokkuuteen ja säännösten noudattamiseen liittyvät riskit, julkisuusriskit, toimitilojen vahingoittumiseen ja ulkoistuksiin liittyvät riskit).

## Vakuutustoimintaan, vastuuelkaan ja sen kattamiseen liittyvät riskit

Työeläkejärjestelmä on TEL:n osalta osittain rahastoiva. Vuosittain maksettavista eläkkeistä on ennalta rahastoitua osaa keskimäärin noin neljännes ja loppuosa niin kutsuttua tasausosaa, joka kustannetaan vuosittain kerättävällä vakuutusmaksulla (ns. maksun tasausosa). Eläkkeen rahastoidut osat ovat yksittäisten eläkelaitosten vastuulla ja tasausosat eläkelaitosten yhteisellä vastuulla. YEL:n mukaiset peruseläkkeet rahoitetaan kokonaan jakojärjestelmän mukaisesti vuosittain kerätyillä vakuutusmaksuilla ja valtion osuudella. Työeläketurvan taso on etuusperusteinen eikä siten perustu suoraan rahastoitujen eläkevarojen tuottoon ja työeläke-etuudet on turvattu vakuutetuille ja eläkkeensaajille kaikkia työeläkelaitoksia koskevalla lakisääteisellä konkurssiyhteisvastuulla. Eläketurvan kustannuksista vastaavat työnantajat ja työntekijät yhteisesti. Sosiaali- ja terveysministeriö vahvistaa vuosittain työeläkeyhtiöille yhteiset vakuutusmaksun ja vastuuelvan laskentaa koskevat laskuperusteet näiden hakemuksesta. TEL:n mukaan laskuperusteet on mitoitettava turvaavasti ja vastuuelvan perusteiden osoittautuessa kaikilla työeläkelaitoksilla riittämättömäksi voidaan vastuuelvan täydentämiseen käyttää tasausjärjestelmää.

Varman vakuutusliikkeen riskit liittyvät kerättyjen vakuutusmaksujen ja niistä kertyneen vastuuelvan riittävyteen suhteessa yhtiön vastuulla oleviin eläkkeisiin. Koska yhteisiä laskuperusteita voidaan muuttaa vuosittain ja tasausjärjestelmä toimii puskurina kaikkia työeläkelaitoksia koskevien vakuutusriskien suhteen, jää yksittäisen eläkelaitoksen riskiksi näiltä osin poikkeaminen eläkejärjestelmän keskiarvosta. Vakuutusliikkeen vuotuisen tuloksen heilahteluun varaudutaan tasoituvastuulla, jolla on riskiteoreettisesti määrätty ala- ja yläraja. Maksun tasausosan osalta eläkejärjestelmän puskurina on tasausvastuu.

Vakuutusliikkeen riskienhallinnassa käytetään vakuutusteknisiä analyysejä. Vakuutusriskejä analysoidaan mm. riskiperusteanalyyseillä (kuolevuus, työkyvyttömyysintensiteetti), liiketulosanalyyseillä (vakuutustekniikka, vastuunjako) sekä mm. maksutappioita ja työkyvyttömyysmenoa tilastoitaessa. Tilinpäätöstä laadittaessa varsinkin vakuutettujen palkkasumma-arvio voi poiketa lopullisesta. Tämä heijastuu yhtiön maksutuloon ja vastuuelvan suuruuteen, mutta ei olennaisesti vaikuta yhtiön tulokseen.

Yhteenveto omalla ja yhteisellä vastuulla olevan vakuutusliikkeen arvioidusta määrästä tilinpäätöshetkellä on seuraava:

Luvut mrd €	Omalla vastuulla	Yhteinen vastuu	Yhteensä
Maksutulo	0,7	1,9	2,6
Maksetut korvaukset	0,5	1,8	2,3
Vastuuelva	19,0	1,0	20,0

Vastuuelvan katteeseen sisältyviin riskeihin eli pääasiassa sijoitusriskeihin varaudutaan toimintapääomalla, jonka määrää seurataan suhteessa vastuuelkaan ja sijoitusjakauman perusteella laskettuihin rajoihin. Sijoitusriskin kehitystä seurataan mm. erilaisten laskentamallien, katelaskentajärjestelmän, maksimiriskitasomittauksen, vakavaraisuusskenarioiden ja VaR-analyyseiden avulla. Toiminnassa huolehditaan varojen varmuudesta, tuotosta ja rahaksi muutettavuudesta sekä hajauttamisesta. Vastuuelvan kate 31.12.2004 oli 107 % vastuuelasta ja jakautunut erilaisiin eriin voimassa olevien säännösten mukaisesti.

## Operatiiviset riskit

Operatiivisilla riskeillä tarkoitetaan joko yhtiön sisäisten prosessien tai yllättävien ulkoisten tapahtumien aiheuttaman virheellisen toiminnan tuottamaa tapionvaaraa, toiminnan jatkuvuuden vaarantumista tai yhtiöön kohdistuvan luottamuksen vähenemistä.

Yhtiössä toimitaan siten, että valvontajärjestelmissä ei ole puutteita, jotka tekisivät mahdolliseksi tahattomat tai tahalliset virheet tai väärinkäytökset liittyen mm. vakuutus- tai korvauskäsittelyyn, raportointiin, maksutransaktioihin, rekisteritietoihin, tietojenkäsittelyyn, työnjakoihin, yhteistyöohjojen toimintaan tai dokumentaatioon.

Operatiiviset riskit kartoitettiin neljäntenä vuonna peräkkäin osastokohtaisesti yhteistyössä riskienvalvontayksikön kanssa. Riskikartoituksista esille nousseet suurimmat riskit ja niiden kehitys ryhmiteltiin yhtiön strategian linjausten pohjalta. Operatiivisille riskeille arvioitiin vuonna 2004 ensimmäisen kerran laskennallisia riskilukuja. Näin pyritään kvantifioimaan riski suorista tai epäsuorista tappioista, jotka aiheutuisivat riittämättömistä tai heikoista sisäisistä prosesseista, henkilöstöstä ja järjestelmistä tai ulkoisista tekijöistä. Laskenta on tarkoitettu sisäisen riskienhallinnan kehittämiseen eikä siihen

liity viranomaismääräyksiä tai yhteyttä vakavaraisuuslaskentaan.

Yhtiössä on julkaistu riskienhallintaan liittyvää sisäistä ohjeistusta kuten mm. tietosuojaja- ja tietoturvaohjeet, sisäpiiriohje, eettiset toimintaperiaatteet, kriisivalmiusohjeet, juridisen compliance-toiminnan ohjeistus, suojeluohjeet, sijoitustoiminnan eettiset periaatteet ja yhteiskuntavastuuraaportointi. Yhtiöllä on velvollisuus varautua rahoitusmarkkinoiden ja vakuutusalan toimivuuden kannalta välttämättömpien toimintojen ylläpitämiseen myös poikkeusoloissa.

### Sijoitusriskit

Markkinariskillä tarkoitetaan sijoituskohteiden arvon heilahtelua. Markkinariskeistä suurin on osakkeiden markkinariski. Muita markkinariskejä ovat korkoriski, valuuttariski ja kiinteistöjen arvonmuutosriski. Korkoriski voi toteutua hintariskinä tai ennaikainen pääoman takaisinmaksu uudelleensijoitusriskinä. Inflaatoriskillä tarkoitetaan omaisuuden reaaliarvon tai tuoton alenemista. Luottoriskillä tarkoitetaan tappionvaaraa, joka aiheutuu vastapuolen kyvyttömyydestä vastata sitoumuksestaan. Likviditeettiriskillä tarkoitetaan kassavirran toteutumista erisuuruisuena kuin on odotettu. Riskin muodostavat myös sijoitukset, jotka eivät ole joko lainkaan tai vain huomattavalla tappiolla rahaksi muutettavissa. Malliriskillä tarkoitetaan riskimittauksiin liittyviä riskejä. Mittauksessa joudutaan tekemään laskentamenetelmistä sekä laskenta-aineistosta oletuksia ja yksinkertaisuuksia, jotka voivat poiketa todellisuudesta.

Hallituksen vahvistamassa sijoitussuunnitelmassa määritellään mm. sijoituksille asetettavat yleiset turvaavuustavoitteet, sijoitusten hajautus- ja likviditeettitavoitteet sekä valuuttaliikkeen järjestämisen periaatteet. Hallitus arvioi vähintään kerran vuodessa yhtiön sijoituksiin sisältyvät riskit arvonmuutoksen, odotetun tuoton, turvaavuuden ja valuuttaliikkeen suhteen, sekä yhtiön riskinkantokykyyn sijoitusten osalta lyhyellä ja pitkällä aikavälillä ml. arvio vakavaraisuusaseman kehityksestä.

Sijoitusten riskienhallintaan kuuluu hyväksyttävän riskitason määrittely hallituksen vahvistamissa puitteissa sekä riskien jatkuva mittaaminen valituilla menetelmillä, hyväksyttävään tasoon vertailu ja raportointi. Riskienhallintaan kuuluu myös sijoitusportfolion jatkuva sopeuttaminen oikean riski- ja tuottosuhteen ylläpitämiseksi. Lisäksi otetaan huomioon sijoitusten suuntaamisen yhteiskuntavastuulliset periaatteet sekä omistajaohjauksen periaatteet, joissa mm. koti- ja ulkomaisten yritysten korkeatasoinen hallinnointi ja toiminnan läpinäkyvyys ovat sijoituspäätöksissä tärkeitä valintaperusteita.

Sijoitusten, pääasiassa osakkeiden, markkinariski muodostaa suurimman tulokseen ja vakavaraisuuteen kohdistuvan riskin. Varman sijoitusten kokonaisriskiä mittaava VaR (Value-At-Risk) -luku oli vuoden 2004 lopussa 315 (426) miljoonaa euroa. Kyseinen luku tarkoittaa yhtiön sijoituskannan suu-

rinta mahdollista markkina-arvon alenemista tavanomaisissa markkinaolosuhteissa kuukauden aikana 97,5 %:n todennäköisyydellä.

Sijoitusten kokonaisriski sovitetaan yhtiön riskinkantokykyyn siten, että yhtiön vakavaraisuusasema ei vaarannu. Maksimiriskitaso mitoitetaan siten, että 30 %:n osakekurssilaskun jälkeen toimintapääoma on vähintään 1 kuukauden 97,5 %:n todennäköisyydellä lasketun CVaRin verran toimintapääoman vähimmäismäärää (= 2/3 vakavaraisuusrajasta) korkeammalla ja kuitenkin aina vähintään vakavaraisuusrajalla.

Sijoitusten erilaiset enimmäisrajat esitetään erillisinä riskirajoina sijoitussuunnitelmassa. Sijoitussalkun hajauttaminen perustuu omaisuusluokkien tuottokorrelaatiot huomioivaan allokointiin. Sijoitusriskejä eliminoidaan mm. hajauttamalla sijoituksia omaisuusluokittain ja kohteittain, sijoituskantaa ja -kohteita analysoimalla, riskikeskittymiä välttämällä, turvaavalla vakuuspolitiikalla, varovaisella arvostuskäytännöllä, varoja ja vastuita yhteen sovittamalla, johdannaisten käytöllä, riittävällä ja oikea-aikaisella valvonta- ja seurantarjestelmällä sekä vastapuoliriskejä minimoimalla. Lisäksi seurataan mm. sijoitusten duraatiota, luokitusta ja likvidiyyttä. Kiinteistöjen osalta kiinnitetään huomiota mm. tekniisiin ja sijainnillisiin riskeihin. Johdannaiset (esim. korko-, osake- ja valuuttajohdannaiset) rinnastetaan niiden alla oleviin instrumentteihin, joten johdannaisia seurataan aina yhdessä niiden perustana olevien sijoitusten kanssa.

Sijoitusten tuotto-odotus pyritään maksimoimaan valitulla kokonaisriskitasolla, jolloin sijoitukset ovat mahdollisimman tuottavia siinä määrin kuin yhtiön riskinkantokyky sallii. Vastuuvelan luonne otetaan huomioon sijoitusten aikajänteen ja rahaksi muutettavuuden suunnittelussa. Työeläkevakuutustoiminnassa varat rahastoituvat yhtiöön hyvin pitkäksi aikaa ja ne käytetään aikanaan eläkkeiden maksuun. Sijoitusten tavoiteallokaatio, allokaation vaihtelurajat ja tuotto-odotukset määritellään sijoitussuunnitelmassa, joka perustuu laatimishetken tietoihin. Markkinatilanteen muuttuessa tavoiteallokaatiota ja tuotto-odotuksia muutetaan uuden tilanteen mukaisiksi.

Oheinen taulukko kuvaa, miten tilinpäätöksen tuotto ja vakavaraisuusluvut muuttuisivat osakekurssien ja kiinteistöjen arvojen laskiessa ja korkotason noustessa.

## Sijoitussalkun herkkyyshanalyysi

	Arvo 31.12.2004	Vaikutus		
		Osakekurssit -30 %	Korkotaso + 1%-yksikkö	Kiinteistöjen arvo -10 %
Toimintapääoma	3 986 milj. €	2 442 milj. €	3 606 milj. €	3 695 milj. €
% vastuuvälästä	22,8 %	14,0 %	20,6 %	21,1 %
suhteessa vakavaraisuusrajaan	2,4-kert.	1,8-kert.	2,1-kert.	2,2-kert.
Sijoitusten tuotto, %	8,0 %	0,1 %	6,1 %	6,5 %

## Sisäinen tarkastus

Sisäinen tarkastus toimii sisäisen tarkastuksen ammattistandardeissa määriteltyjen periaatteiden mukaisesti. Sisäinen tarkastus on riippumatonta ja objektiivista arviointi-, varmistus- ja konsultointitoimintaa, jonka tarkoitus on tukea organisaation tavoitteiden saavuttamista tuottamalla riskienhallinnan ja muun sisäisen valvonnan tilaa koskevia arvioita ja kehitysehdotuksia. Sisäisen tarkastuksen organisaatioasema, tehtäväalueet, vastuu ja toimivalta on määritelty hallituksen hyväksymässä toi-

mintaohjeessa. Tarkastuskohteet määritellään vuosittain laadittavassa tarkastussuunnitelmassa, joka johtoryhmän ja tarkastusvaliokunnan käsittelyn jälkeen hyväksytään hallituksessa. Tarkastushavainnot raportoidaan yhtiön johdolle, tarkastusvaliokunnalle ja hallitukselle. Sisäinen tarkastus on organisoitu toimitusjohtajan alaisuuteen.

## Tuloslaskelma ja tase käyvin arvoin

Työeläkevakuutusyhtiön tilinpäätöstä sääntelevät laki työeläkevakuutusyhtiöistä, vakuutusyhtiölaki, kirjanpito- ja osakeyhtiölaki, sosiaali- ja terveysministeriön asetus vakuutusyhtiön tilinpäätöksestä ja konsernitilinpäätöksestä sekä sosiaali- ja terveysministeriön vahvistamat laskuperusteet ja vakuutusvalvontaviraston määräykset.

Työeläkejärjestelmä on osittain rahastoiva järjestelmä. Tämä tarkoittaa mm. että työeläkeyhtiön taseessa näkyvä vastuuelka on määrältään noin neljännes tilinpäätöshetken mennessä karttuneiden eläkkeiden pääoma-arvosta. Lisäksi lakisääteisessä eläkevakuutuksessa on yhteistakuujärjestelmä, jonka mukaan eläkelaitoksen joutuessa maksukyvyttömäksi työeläkejärjestelmä vastaa yhteisesti siitä, että vakuutettujen etuudet tulevat turvatuiksi.

Työeläkevakuutusyhtiön virallinen tuloslaskelma ja tase eivät kerro yhtiön taloudellista tulosta eivätkä taloudellista tilaa. Liitetiedot auttavat käsityksen muodostamisessa emoyhtiön taloudellisesta tilanteesta. Emoyhtiön tuloslaskelman nettotulos 7 (5) miljoonaa euroa määräytyy sosiaali- ja terveysministeriön etukäteen vahvistamien laskuperusteiden mukaisesti. Liitetiedoissa esitettävät tunnusluvut lasketaan emoyhtiön eikä kuten kansainvälisessä laskentakäytännössä konsernitilinpäätöksen perusteella.

Vastuuelkaan sisältyvät myös vakavaraisuutta kasvattava tulospuskurina oleva merkittävän suuruinen osittamaton lisävakuutusvastuu, asiakashyvityksiin varattu ositettu lisävakuutusvastuu sekä vakuutusyhtiölain mukainen tasoitusmäärä runsasvahinkoisten vuosien varalta. Vakavaraisuutta mittaavan toimintapääoman pääkomponentit ovat oma pääoma, osittamaton lisävakuutusvastuu, poistoero ja sijoitusten arvostuserot.

Yhtiön toiminnan liikekulut on jaettu virallisessa tuloslaskelmassa ja tunnusluvuissa useille riveille. Käypien arvojen vaikutus yhtiön sijoituksiin ja niiden tuloksiin esitetään liitetiedoissa. Työeläkeyhtiön ei tarvitse laskea piilevää verovelkaa ainakaan niin kauan kuin sosiaali- ja terveysministeriön nettotuloksen vahvistava laskuperuste on voimassa. Laskuperusteesta johtuen työeläkeyhtiö ei ole päässyt hyödyntämään täysimääräisesti mm. osinkoihin liittyviä veronhyvityksiä. Varman osalta tämä summa on vuoden 2004 lopussa noin 171 miljoonaa euroa. Työeläkeyhtiössä konsernitilinpäätöksen merkitys on ollut lähinnä takuupääomalle maksettavan koron rajoittaminen.

Liitetiedoissa verrataan sijoitustuottoja käyvin arvoin vastuuelan tuottovaatimukseen, liikekuluja (ilman korvausmenoon ja sijoitustoiminnan kuluihin siirrettyjä kuluja) vakuutusmaksuihin sisältyvään hoitokustannusosaan ja omalla vastuulla olevaa korvausmenoa (Varmassa noin neljännes kokonaisuudesta) vastaavaan vakuutusmaksutuloon. Yhtiön kokonaistulokseksi kutsuttu edellä mainitulla tavalla laskettu sijoitus-, hoitokustannus- ja vakuutusliikkeen yhteenlaskettu tulos vastaa suunnitteen tuloslaskelman tulosta käyvin arvoin.

Tilinpäätösinformaation läpinäkyvyyden parantamiseksi esitetään seuraavassa Varman emoyhtiön tuloslaskelma ja tase käyvin arvoin samalla olennaisia eriä selventävästi ryhmitellen. IFRS-standardit eivät koske työeläkevakuutusyhtiötä. Mikäli vastuuelka käsitellään nykysäännösten mukaisella tavalla (vakuutusstandardin vastuuelkaa käsittelevä osuus on työn alla) olisivat alla esitetyt tuloslaskelma ja tase pääpiirteittäin IFRS-standardien mukaisia kuitenkin siten että niitä ei ole laadittu konsernipohjaisesti.

Muutetun vakuutusyhtiölain kirjanpito- ja tilinpäätössäännökset mahdollistavat rahoitusvälineiden ja sijoituskiinteistöjen käypään arvoon arvostamisen 1.1.2005 alkaen, mikä vaihtoehto on lähes yhdenmukainen IFRS-standardien kanssa. Tämä asia ei ole kuitenkaan ajankohtainen ennen kuin asiaan liittyvät verolainsäädännön muutokset ovat täsmentyneet.

Varman tulos oli vuonna 2004 878 (910) miljoonaa euroa, taseen loppusumma 21 689 (19 855) miljoonaa euroa ja toimintapääoma 3 986 (3 226) miljoonaa euroa.

## Tuloslaskelma käyvin arvoin (emoyhtiö), milj. €

	2004	2003	2002
Vakuutusmaksutulo	2 615	2 455	2 406
Maksetut korvaukset <sup>1)</sup>	-2 277	-2 182	-2 092
Vastuuvelan muutos <sup>2)</sup>	-946	-747	-933
Sijoitustoiminnan nettotulos <sup>1)</sup>	1 596	1 473	347
Kokonaisliikekulut	-78	-75	-71
Muut kulut	-11	-11	-17
Verot	-20	-3	-3
<b>Tulos käyvin arvoin ennen lisävakuutus- vastuiden ja tasoitusmäärän muutosta</b>	<b>878</b>	<b>910</b>	<b>-363</b>

1) pl. liikekulut

2) pl. lisävakuutusvastuut ja tasoitusmäärä

## Tase käyvin arvoin (emoyhtiö), milj. €

	2004	2003	2002
<b>Vastaavaa</b>			
Sijoitukset	21 233	19 459	17 782
Saamiset	451	390	374
Kalusto	5	6	6
	<b>21 689</b>	<b>19 855</b>	<b>18 162</b>
<b>Vastattavaa</b>			
Oma pääoma	59	53	48
Poistoero	0	3	4
Arvostuserot	1 462	859	678
Osittamaton lisävakuutusvastuu	2 483	2 311	1 684
Toimintapääomaan sisältyvät erät	4 005	3 226	2 414
 Ositettu lisävakuutusvastuu (hyvityksiin)	 51	 36	 30
 Tasoitusmäärä	 907	 860	 798
Vastuuvelka <sup>1)</sup>	16 588	15 605	14 828
Vastuuvelka ilman lisävakuutusvastuita	17 495	16 465	15 626
 Muut velat	 138	 128	 92
	<b>21 689</b>	<b>19 855</b>	<b>18 162</b>

1) pl. lisävakuutusvastuut ja tasoitusmäärä

# Muut liitetiedot

## Tunnusluvut ja analyysit

### Tiivistelmä

	2004	2003	2002	2001	2000
Vakuutusmaksutulo, milj. €	<b>2 614,8</b>	2 454,7	2 406,0	2 404,2	2 206,9
Maksetut eläkkeet, milj. € <sup>1)</sup>	<b>2 579,4</b>	2 474,9	2 356,2	2 192,4	2 022,7
Sijoitustoiminnan nettotuotto käyvin arvo-in, milj. €	<b>1 565,7</b>	1 460,8	339,6	173,1	817,6
tuotto sitoutuneelle pääomalle, %	<b>8,0</b>	8,1	1,9	1,0	5,3
Liikevaihto, milj. €	<b>4 447,5</b>	4 218,7	3 796,5	3 741,2	3 890,4
Kokonaisliikekulut, milj. €	<b>78,3</b>	74,9	70,8	68,6	65,1
% liikevaihdosta	<b>1,8</b>	1,8	1,9	1,8	1,7
Kokonaisliikekulut ilman sijoitustoiminnan ja työkyvyn ylläpitotoiminnan hoitokuluja % TEL-palkka- ja YEL-työtulosummasta	<b>0,5</b>	0,6	0,5	0,5	0,5
Kokonaistulos, milj. €	<b>877,9</b>	909,8	-363,4	-502,8	258,8
Vastuuvelka, milj.€	<b>20 028,5</b>	18 811,9	17 340,3	16 686,2	15 325,1
Toimintapääoma, milj. €	<b>3 986,3</b>	3 193,4	2 409,2	2 844,0	3 389,7
% vastuuvelasta <sup>2)</sup>	<b>22,8</b>	19,4	15,5	19,5	25,9
suhteessa vakavaraisuusrajaan	<b>2,4</b>	2,1	2,1	2,4	2,9
Tasoisvastuu, milj. €	<b>906,9</b>	860,3	797,6	760,9	719,8
Eläkevarat , milj. € <sup>3)</sup>	<b>21 491,0</b>	19 670,6	18 014,7	17 445,4	16 548,3
Siirto asiakashyvityksiin % TEL-palkkasummasta	<b>0,4</b>	0,3	0,2	0,4	0,7
TEL-palkkasumma, milj. €	<b>11 784,2</b>	11 045,7	10 852,3	10 695,9	9 933,9
YEL-työtulosumma, milj. €	<b>597,7</b>	579,0	566,5	546,9	514,0
TEL-vakuutuksia	<b>25 600</b>	25 300	25 900	26 000	26 000
TEL-vakuutettuja	<b>406 400</b>	393 000	398 500	401 500	394 000
YEL-vakuutuksia	<b>36 300</b>	36 000	36 300	36 300	36 300
Eläkkeensaajia	<b>285 600</b>	284 000	279 000	272 000	263 000

1) Eläkkeensaajille maksetut eläkkeet

2) Suhdeluku laskettu %:na vakavaraisuusrajan laskennassa käytetystä vastuuvelasta

3) Vastuuvelka + arvostuserot



## Tulosanalyysi

31.12., milj. €	2004	2003	2002	2001	2000
<b>Tuloksen synty</b>					
Vakuutusliikkeen tulos	52,7	70,2	38,2	47,4	70,0
Sijoitustoiminnan tulos käyvin arvoin	802,6	820,4	-418,0	-566,2	179,1
+ Sijoitustoiminnan nettotuotto käyvin arvoin <sup>1)</sup>	1 575,9	1 460,0	337,5	188,0	831,0
- Vastuuvelan tuottovaatimus	-773,3	-639,6	-755,6	-754,2	-651,9
Hoitokustannustulos	22,5	19,1	16,4	16,0	9,8
<b>Kokonaistulos</b>	<b>877,9</b>	<b>909,8</b>	<b>-363,4</b>	<b>-502,8</b>	<b>258,8</b>
<b>Tuloksen käyttö</b>					
Vakavaraisuuden muutokseen	826,8	874,8	-398,3	-544,9	189,9
Tasotusvastuun muutokseen	46,5	62,7	36,7	41,0	70,0
Toimintapääoman muutokseen	780,3	812,1	-435,0	-585,9	119,9
Osittamattoman lisävakuutusvastuun muutokseen	171,9	626,8	-355,1	-115,1	347,3
Arvostuserojen muutokseen	603,9	180,4	-84,8	-464,0	-235,1
Tilinpäätössiirtojen kertymän muutokseen	-2,6	-0,5	-0,5	-12,2	-14,0
Tilikauden voittoon	7,1	5,4	5,5	5,4	21,7
Siirtoon asiakashyvityksiin	51,0	35,0	26,0	42,0	69,0
Ositetun lisävakuutusvastuun täydennykseen <sup>2)</sup>	0,0	0,0	8,9	0,0	0,0
<b>Yhteensä</b>	<b>877,9</b>	<b>909,8</b>	<b>-363,4</b>	<b>-502,8</b>	<b>258,8</b>

1) sisältäen muut korkoerät

2) 31.12.2004 ositetun lisävakuutusvastuun täydennyssiirto oli kuoletettu kokonaisuudessaan

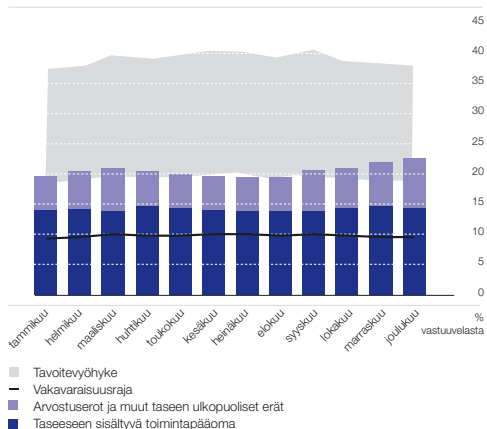
## Vakavaraisuus

### Toimintapääoma ja sen rajat

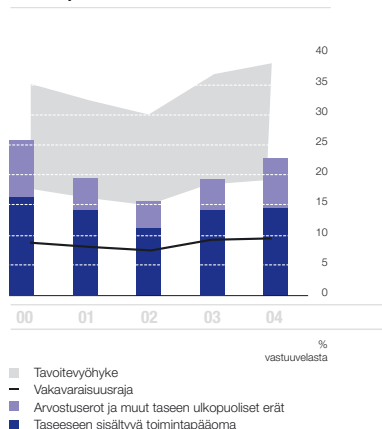
(%:na vakavaraisuusrajan laskennassa käytetystä vastuuvälästä)

	2004	2003	2002	2001	2000
Vakavaraisuusraja	9,5	9,2	7,5	8,0	8,8
Tavoitevyöhykkeen alaraja	19,1	18,4	14,9	16,1	17,6
Tavoitevyöhykkeen yläraja	38,1	36,8	29,8	32,1	35,2
Toimintapääoma	22,8	19,4	15,5	19,5	25,9
- taseeseen sisältyvä toimintapääoma	14,5	14,4	11,1	14,3	16,6
- arvostuserot ja muut taseen ulkopuoliset erät	8,3	5,0	4,4	5,2	9,4

Toimintapääoma 2004



Toimintapääoma 2000-2004



## Muut liitetiedot

### Sijoitusjakauma käyvin arvoin

	2004		2003		2002		2001		2000	
	milj. €	%	milj. €	%	milj. €	%	milj. €	%	milj. €	%
Lainasaamiset <sup>1)</sup>	1 089,5	5,1	1 222,1	6,3	1 266,3	7,1	1 417,6	8,3	1 468,8	9,0
Joukkovelkakirjalainat <sup>2)</sup>	11 240,9	52,9	10 891,0	56,0	10 826,4	60,8	9 888,4	57,7	8 947,8	55,0
Muut rahoitusmarkkinavälineet ja talletukset	838,3	3,9	142,5	0,7	178,9	1,0	255,9	1,5	216,1	1,3
Osakkeet ja osuudet	5 476,5	25,8	4 683,2	24,1	3 028,5	17,0	3 283,8	19,1	3 482,1	21,4
Kiinteistösijoitukset <sup>3)</sup>	2 587,2	12,2	2 520,1	13,0	2 519,9	14,1	2 305,1	13,4	2 152,7	13,2
<b>Sijoitukset yhteensä</b>	<b>21 232,6</b>	<b>100,0</b>	<b>19 459,0</b>	<b>100,0</b>	<b>17 820,1</b>	<b>100,0</b>	<b>17 150,8</b>	<b>100,0</b>	<b>16 267,5</b>	<b>100,0</b>

1) Sisältää kertyneet korot

2) Sisältää sijoituksia korkorahastoihin 141 milj. €

3) Sisältää sijoituksia kiinteistöpääomarahastoihin 15 milj. €

### Sijoitustoiminnan tuottoerittely ja tulos

milj. €	2004	2003	2002	2001	2000
<b>Suorat nettotuotot</b>	<b>948,0</b>	795,0	795,3	805,1	723,8
Lainasaamiset	55,6	56,0	63,1	65,2	70,7
Joukkovelkakirjalainat	476,7	505,3	514,6	488,8	428,3
Muut rahoitusmarkkinavälineet ja talletukset	10,3	6,0	15,2	13,8	18,8
Osakkeet ja osuudet	294,3	119,9	93,7	115,3	99,0
Kiinteistösijoitukset	132,0	123,1	116,2	112,8	102,3
Sijoituslajeille kohdistamattomat tuotot, kulut ja liikekulut	-20,8	-15,2	-7,4	9,1	4,7
<b>Arvonmuutokset kirjanpidossa <sup>2)</sup></b>	<b>13,7</b>	485,4	-373,0	-153,1	342,4
Osakkeet ja osuudet	254,2	252,3	-467,1	-180,1	348,7
Joukkovelkakirjalainat	-203,4	253,8	109,2	30,2	1,8
Kiinteistösijoitukset	-37,1	-20,7	-15,0	-3,2	-8,2
<b>Sijoitustoiminnan nettotuotot kirjanpidossa</b>	<b>961,8</b>	1 280,4	422,3	652,0	1 066,2
<b>Arvostuserojen muutos</b>	<b>603,9</b>	180,4	-84,8	-464,0	-235,1
Osakkeet ja osuudet	306,9	255,1	-346,9	-444,2	-372,9
Joukkovelkakirjalainat	263,9	-103,5	216,6	-48,8	101,6
Kiinteistösijoitukset	33,5	29,6	47,6	29,1	35,8
Muut sijoitukset	-0,3	-0,8	-2,1	0,0	0,3
<b>Sijoitustoiminnan nettotuotto käyvin arvoin</b>	<b>1 565,7</b>	1 460,8	337,5	188,0	831,1
<b>Muut korkoerät <sup>1)</sup></b>	<b>10,2</b>	-0,8			
<b>Vastuuvelan tuottovaatimus</b>	<b>773,3</b>	639,6	755,6	754,2	651,9
<b>Sijoitustoiminnan kirjanpidollinen tulos</b>	<b>198,7</b>	640,0	-333,2	-102,2	414,3
<b>Sijoitustoiminnan tulos käyvin arvoin</b>	<b>802,6</b>	820,4	-418,0	-566,2	179,2

1) Sisältää mm. sellaiset tuloslaskelman korkoerät, joita ei kirjata sijoitustoiminnan tuottoihin.

2) Myyntivoitot ja tappiot sekä muut kirjanpidon arvomuutokset.

## Sijoitustoiminnan nettotuotto käyvin arvoin

	Sijoitusten nettotuotot käyvin arvoin <sup>1)</sup>	Sitoutunut pääoma <sup>2)</sup>	Tuotto sitoutuneelle pääomalle	Tuotto sitoutuneelle pääomalle	Tuotto sitoutuneelle pääomalle	Tuotto sitoutuneelle pääomalle	Tuotto sitoutuneelle pääomalle
	milj. € 2004	milj. € 2004	% 2004	% 2003	% 2002	% 2001	% 2000
Lainasaamiset	55,6	1 153,5	4,8	4,4	4,7	4,8	4,8
Joukkovelkakirjalainat	535,0	10 644,6	5,0	6,1	8,7	5,0	6,5
Muut rahoitusmarkkina- välineet ja talletukset	12,2	473,9	2,6	3,4	3,4	3,9	3,8
Osakkeet ja osuudet	855,4	4 772,7	17,9	19,3	-19,7	-14,0	2,4
Kiinteistösijoitukset	128,4	2 505,5	5,1 <sup>3)</sup>	5,4	6,5	6,4	6,4
Sijoitukset yhteensä	1 586,5	19 550,2	8,1	8,2	2,0	1,0	5,4
Sijoituslajeille kohdistamattomat tuotot, kulut ja liikekulut	-20,8						
Sijoitustoiminnan nettotuotto käyvin arvoin	1 565,7	19 550,2	8,0	8,1	1,9	1,0	5,3

1) Sijoitustoiminnan nettotuotot käyvin arvoin = Raportointikauden lopun ja alun markkina-arvojen muutos – kauden aikana tapahtuneet kassavirrat. Kassavirralla tarkoitetaan ostojen/kulujen ja myyntien/tuottojen erotusta.

2) Sitoutunut pääoma = Markkina-arvo raportointikauden alussa + päivittäin/kuukausittain aikapainotetut kassavirrat.

3) KTI-indeksin mukainen kokonaistuotto koko kiinteistökannalle 5,3 %

KTI-Indeksin mukainen kokonaistuotto sijoituskiinteistöille (pois lukien omassa käytössä olevat) 5,5 %

## Hoitokustannustulos

milj. €	2004	2003	2002	2001	2000
Vakuutusmaksun hoitokustannusosat	88,2	82,4	74,6	73,9	65,3
Toimintokohtaiset liikekulut <sup>1)</sup>	-66,4	-64,2	-59,0	-58,6	-56,2
Muut tuotot ja kulut	0,7	0,9	0,8	0,7	0,7
Hoitokustannustulos	22,5	19,1	16,4	16,0	9,8
Liikekulut vakuutusmaksun hoitokustannusosista, %	75	77	78	79	85

1) Ei sisällä sijoitustoiminnan eikä työkyvyn ylläpitotoiminnan liikekuluja

## Tuloksen käsittely

Hallitus esittää, että tilikauden voitosta	7 058 995,23 euroa
varmuusrahastoon (vapaa rahasto) siirretään	6 300 000,00 euroa
takuupääomalle maksetaan korkoa	686 872,58 euroa
hallituksen käyttövaroihin siirretään	40 000,00 euroa
voitto- ja tappioutilille jätetään	32 122,65 euroa

Helsingissä 18. helmikuuta 2005

	Jyrki Juusela	
Ole Johansson	Mikko Mäenpää	Jouko Ahonen
Markku Jokinen	Erkki Kangasniemi	Birgitta Kantola
Lasse Laatunen	Arto Ojala	Markku Pohjola
Kari O. Sohlberg	Björn Wahlroos	Matti Vuoria toimitusjohtaja

# Tilintarkastuskertomus

*Keskinäisen työeläkevakuutusyhtiön  
Varman omistajille*

Olemme tarkastaneet Keskinäisen työeläkevakuutusyhtiön Varman kirjanpidon, tilinpäätöksen ja hallinnon tilikaudelta 1.1.–31.12.2004. Hallituksen ja toimitusjohtajan laatima tilinpäätös sisältää toimintakertomuksen sekä konsernin ja emoyhtiön tuloslaskelman, taseen ja liitetiedot. Suorittamamme tarkastuksen perusteella annamme lausunnon tilinpäätöksestä ja eläkevakuutusyhtiön hallinnosta.

Allekirjoittaneen Mauri Palvin, KHT, johdolla suoritusta valvontatilintarkastuksesta on annettu 15.2.2005 päivätty valvontatarkastuskertomus.

Tilintarkastus on suoritettu hyvän tilintarkastustavan mukaisesti. Kirjanpitoa sekä tilinpäätöksen laatimisperiaatteita, sisältöä ja esittämistapaa on tällöin tarkastettu riittävässä laajuudessa sen toteamiseksi, että tilinpäätös ei sisällä olennaisia virheitä tai puutteita. Hallinnon tarkastuksessa on selvitetty hallin-

toneuvoston ja hallituksen sekä toimitusjohtajan toiminnan lainmukaisuutta vakuutusyhtiölain ja työeläkeyhtiöistä annetun lain säännösten perusteella.

Tilinpäätös on laadittu kirjanpitolain sekä tilinpäätöksen laatimista koskevien muiden säännösten ja määräysten mukaisesti. Tilinpäätös antaa kirjanpitolaissa tarkoitettulla tavalla oikeat ja riittävät tiedot konsernin sekä emoyhtiön toiminnan tuloksesta ja taloudellisesta asemasta. Tilinpäätös konsernitilinpäätöksineen voidaan vahvistaa sekä vastuuvapaus myöntää eläkevakuutusyhtiön hallintoneuvoston ja hallituksen jäsenille sekä toimitusjohtajalle tarkastamaltamme tilikaudelta. Hallituksen esitys tuloksen käsittelystä on vakuutusyhtiölain mukainen.

Helsingissä 28. helmikuuta 2005

Mauri Palvi  
KHT

Jaakko Nyman  
KHT

## Hallintoneuvoston lausunto

Keskinäisen työeläkevakuutusyhtiön Varman hallintoneuvostolle on tänään pidetyssä kokouksessa esitelty yhtiön vuoden 2004 tilinpäätös, konsernitilinpäätös ja tilintarkastuskertomus.

Hallintoneuvosto ilmoittaa lausuntonaan varsinaiselle yhtiökokoukselle, että sillä ei ole huomauttamista tilinpäätöksen, konsernitilinpäätöksen ja tilintarkastuskertomuksen johdosta.

Hallintoneuvosto ilmoittaa samalla yhtyvän hallituksen esitykseen tilikauden voiton käsittelemisestä.

Helsingissä 8. maaliskuuta 2005

Hallintoneuvoston puolesta

Matti Honkala  
hallintoneuvoston puheenjohtaja

# Sanasto

## Arvostusero

Omaisuu den käyvän arvon ja kirjanpitoarvon välinen ero, joka sisältyy työeläkeyhtiön toimintapääomaan. Arvostuserojen muutos on osa yhtiön sijoitustoiminnan tulosta.

## Asiakashyvyitys

TEL-vakuutuksenottajille annettava vakuutusmaksunalennus, joka jaetaan ositetusta lisävakuutusvastuusta.

## Hoitokustannusosa

Vakuutusmaksuun sisältyvä osa, jolla katetaan työeläkeyhtiön kokonaisliikekulut lukuun ottamatta sijoitustoiminnan hoitokuluja sekä työkyvyn ylläpito toiminnan hoitokuluja.

## Hoitokustannustulos

Hoitokustannustulos kertoo, kuinka paljon vakuutusmaksun hoitokustannusosasta jäi käyttämättä yhtiön liikekuluihin. Liikekulujen suhde vakuutusmaksun hoitokustannusosaan kertoo yhtiön tehokkuudesta eli mitä pienempi suhde, sitä tehokkaampaa toiminta on.

## Kannansiirtosaaminen

Eläke-Kansan konkurssista aiheutunut, jäljellä oleva katevajaus, joka koostuu yhteisvastuusaamisesta sekä saamisesta Eläke-Kansan erityiseltä selvityspesältä.

## Katettava vastuuvetka

Vakuutustekninen vastuuvetka, johon on lisätty velat vastuunjakoon ja vakuutuksenottajille ja josta on vähennetty yrittäjien eläkevakuutuksen vakuutusmaksuvastuu.

## Laskuperustekorko

Vastuuvetkan katteena olevien sijoitusten tuottovaahtimus, jonka sosiaali- ja terveysministeriö vahvistaa työeläkeyhtiöiden hakemuksesta. Tämä niin sanottu laskuperustekorko oli alkuvuonna 4,5 % ja loppuvuonna 5,0 %. Vuoden 2005 alusta laskuperustekorko on 4,75 %.

## Liikevaihto

Vakuutusmaksutulo ennen luottotappioiden ja jälleenvakuuttajien osuuden vähentämistä lisättyä sijoitustoiminnan tuotoilla, muilla tuotoilla ja myynnin yhteydessä realisoituneilla tuloutetuilla arvonnkoruiksi.

## Ositettu lisävakuutusvastuu

Vakuutusmaksuvastuun vakuutuskohtaisesti ositetu osa, johon on työeläkeyhtiön vakavaraisuusase man perusteella siirretty osa sijoitustoiminnan tuloksesta ja hoitokustannustuloksesta käytettäväksi asiakashyvyityksiin.

## Osittamaton lisävakuutusvastuu

Vakuutusmaksuvastuun osa, joka luetaan osaksi työeläkeyhtiön toimintapääomaa eli vakavaraisuutta. Osittamattomaan lisävakuutusvastuuseen siirretään

loput (ks. ositettu lisävakuutusvastuu) sijoitustoiminnan ja hoitokustannusliikkeen tuloksista, ja sen avulla varaudutaan sijoitusten arvojen heilahteluihin.

## Sijoitustoiminnan tulos

Sijoitustoiminnan tulos käyvin arvoin saadaan, kun sijoitustoiminnan nettotuotoista ja arvostuserojen muutoksesta vähennetään vastuuvetkan tuottovaahtimus.

## Tasoitusvastuu

Korvausvastuuseen sisältyvä, vakuutusliikkeen tuloksista kertynyt yhtiökohtainen puskuri, jolla varaudutaan vakuutusliikkeen tappioihin eli mm. niihin vuosiin, jolloin myönnetään keskimääräistä enemmän uusia eläkkeitä.

## Tavoitevyöhyke

ks. vakavaraisuusvaatimukset

## Toimintapääoma

Työeläkeyhtiön nettovarallisuus, jolla varaudutaan sijoitusten arvojen heilahteluihin. Toimintapääoma saadaan, kun yhtiön käyvin arvoin arvostetuista varoista vähennetään velat. Se koostuu omasta pääomasta, varauksista, arvostuseroista ja osittamattomasta lisävakuutusvastuusta.

## Vakavaraisuusvaatimukset

Vakavaraisuus- eli toimintapääomavaatimukset perustuvat vastuuvetkan katteena olevien sijoitusten riskipitoisuuteen, ja ne suhteutetaan yleensä vastuuvetkan määrään.

Vakavaraisuusraja lasketaan yhtiön sijoituskan nan rakenteen ja vastuuvetkan määrään perusteella siten, että se riittävällä todennäköisyydellä kattaa sijoitusten arvojen heilahtelut vuoden aikajänteellä. Toimintapääoman vähimmäismäärä on kaksi kolmasosaa vakavaraisuusrajan kaksinkertainen määrä ja yläraja sen nelinkertainen määrä.

## Vakuutusliikkeen tulos

Vakuutusmaksujen ja maksettujen korvausten erotus. Vakuutusliikkeen positiivinen tulos kasvattaa tasoitusvastuuta ja negatiivinen tulos vähentää sitä.

## Vakuutustekninen vastuuvetka

Tilinpäätökseen kirjattu arvio yhtiölle tulevaisuudessa aiheutuvista eläkemenoista siltä osin kuin ne on rahastoitu. Vakuutustekninen vastuuvetka koostuu vakuutusmaksuvastuusta ja korvausvastuusta. Vakuutusmaksuvastuu koskee tulevista eläketapah tumista yhtiölle aiheutuvaan vastuuta siltä osin kuin eläkettä on karttunut tilikauden loppuun mennessä. Korvausvastuulla tarkoitetaan jo sattuneista eläketapauksista tulevaisuudessa maksettavien eläkkeiden rahastoituneiden osien pääoma-arvoa.

## Vastuuvetkan tuottovaahtimus

ks. laskuperustekorko



**VARMA**

*Keskinäinen työeläkevakuutusyhtiö Varma  
Puhelin 010 515 13  
Postiosoite PL 1, 00098 VARMA  
Käyntiosoite Annankatu 18, Helsinki  
Kotipaikka Helsinki  
Y-tunnus 0533297-9*